

# DOMSTEN BEVARANDEPROGRAM



*Projektledare:* Karin Ohlsson, Kulturförvaltningen Kulturmagasinet  
*Redaktör:* Karin Gustavsson, Kulturförvaltningen Kulturmagasinet  
*Text:* Jesper Carlsson Kulturförvaltningen Kulturmagasinet  
*Foto:* Jesper Carlsson 2004, om inte annat uppges  
*Äldre foton:* Domstens byaförening  
*Bildbearbetning:* Ronny Ekdahl, Kulturmagasinet, Karin Bernle, Bernlebild  
*Kartor:* Christina Andersson, Stadsbyggnadsförvaltningen  
*Layout:* Lennart Persson Grafisk formgivning  
*Tryck:* Exakta AB, Hässleholm 2008  
© Helsingborgs stad, Bevarandepanskommittén 2008

ISBN 978-91-975719-3-7

*Omslagsbilder:* Äldre vykort av Domstens hamn med fastigheterna Fiskeläget 5 och Fiskeläget 6,  
Fastigheten Fiskedraget 2,  
Fastigheten Fiskeflottan 4,  
Fastigheten Ålhomman 1

# Bevarandeprogram för DOMSTEN

Antaget av kommunfullmäktige  
2007-01-24

Helsingborgs stad  
Bevarandeplanskommittén

# Innehåll

<b>Förord</b> .....	5
Syfte .....	7
Källor .....	7
Värdering och metod .....	7
<b>Bevarandeprogram och reglering</b> .....	8
Plan- och Bygglagen .....	8
Miljöbalken .....	8
Kulturminnesvårdsprogram för Helsingborgs kommun .....	8
<b>Områdesplanering</b> .....	9
Administrativa gränser .....	9
Planläggning i modern tid .....	9
<b>Bebyggelseutveckling</b> .....	10
Ortnamn .....	10
Landskapet .....	10
Fornlämningar .....	11
Fortifikation .....	11
<b>Särskilda byggnader m. m.</b> .....	12
Samhällsliv .....	12
Hamn .....	15
Rekreation .....	16
Pestkyrkogården .....	16
<b>Kommunikationer</b> .....	17
Hägn och vägar .....	17
Transporter .....	17
<b>Ekonomi och näringar</b> .....	17
Jordbruk, fiske, dagsverken och krogverksamhet .....	17
Sjöfart .....	17
Strandning .....	17
Turism .....	17
<b>Bostadsbebyggelse</b> .....	18
Torp, fiskar och jordbruksbebyggelsen .....	18
Gråleje .....	20
Bebyggelsen 1900–1930 .....	20
Bebyggelsen 1940–1960 .....	21
Bebyggelsen 1970–1990 .....	22
Byggnads- och befolkningsexpansion .....	23
<b>Rekommendationer vid ändring</b> .....	24
<b>Kvarters- och fastighetsförteckning</b> .....	24



## Förord

Sedan 1979 har bevarandeplanskommittén i Helsingborgs stad uppgiften att ta fram bevarandeprogram. Programmen skall vara underlag för samhällsplanering, sprida kunskap bland boende, fastighetsägare och andra intresserade om Helsingborgs bebyggelsemiljöer, samt stimulera till ett gott förvaltande av byggnader och miljöer i staden.

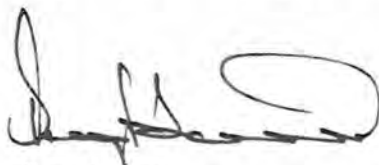
Föreliggande bevarandeprogram för Domsten har ett antal föregångare:

Bevarandeprogram för Helsingborgs stadskärna (fastställt av kommunfullmäktige 1985), Råå (1991), Västra Tågaborg (1995), Olympia – Slottshöjden (1997), Drottninggatan – Pålsjö (1998), Wilson Park (1999), Ramlösa (2000), det utökade och reviderade programmet för stadskärnan (2002), Mörap (2004), Hasslarp (2006) och Kattarp (2006). Dessutom finns ett kulturminnesvårdsprogram för hela kommunen, antaget 1991.

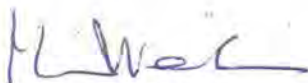
Arbetet med bevarandeprogrammet för Domsten inleddes våren 2004 under ledning av bevarandeplanskommittén. Kommittén har fem ledamöter. Ordföranden utses av kommunstyrelsen, två ledamöter utses av byggnadsnämnden och två av kulturnämnden.

För inventering, fotografering och manuskript har byggnadsantikvarie Jesper Carlsson från Kulturmagasinet svarat. I arbetet har även deltagit övriga tjänstemän knutna till kommittén.

Efter remisshantering har programmet bearbetats med anledning av inkomna synpunkter, varefter programmet skickats till Kommunfullmäktige för antagande.



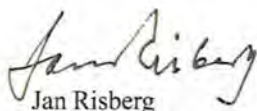
Bengt Larsen  
Bevarandeplanskommitténs ordförande 2002–2006



Marie Weibull Kornias



Anne Malmgren



Jan Risberg

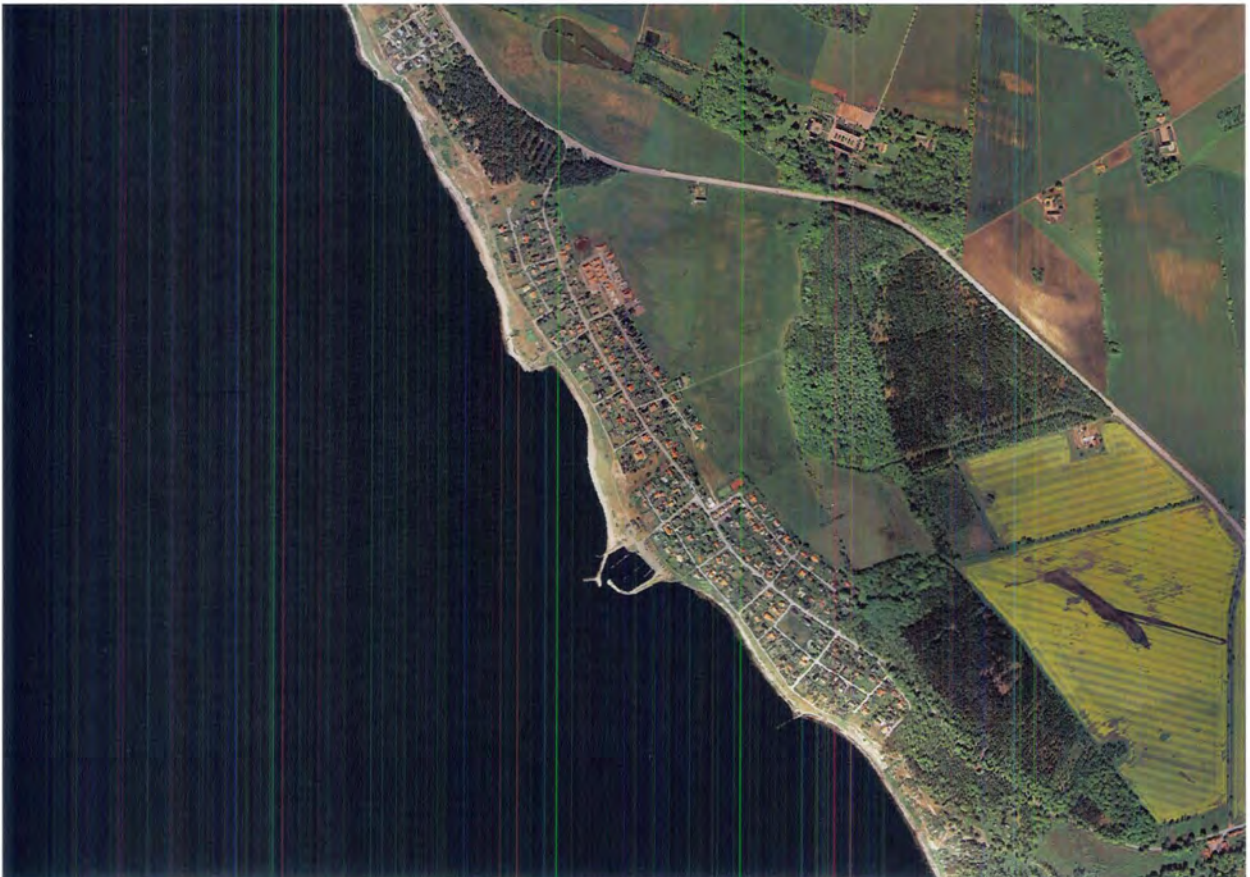


Josefin Forsberg



*Domsten från ovan 1939*

*Domsten från ovan 2007*





## Syfte

Domsten är en miljö med lång historia och en oavbruten bebyggelseutveckling vilken även har uppmärksammats genom att nationellt förklaras såsom riksintresse för kulturmiljövården. Bevarandeprogrammets syfte är att vara ett hjälpmedel i kommunens ärendehandläggning och underlätta bedömningen av bygglov- och planärenden och annat som rör byns byggda miljö. Avsikten är att lyfta fram byns kulturhistoriska värden så att dessa lättare kan inlemmas i stadsplanering och bygglovshandtering.

Ett annat syfte med bevarandeprogrammet är att sprida kunskap om bebyggelsen och dess kulturhistoriska värden bland fastighetsägare och boende, samt öka intresset för att bebyggelsen vårdas och tas om hand på sätt som utvecklar och förstärker de kulturhistoriska värdena.

Miljön i Domsten präglas av helt olika stilar och epoker. Det är härvid den sammanhållna miljön som ska värnas och uppmärksammas. Ingen åldersgräns har därför satts på vilka byggnader som ska ingå i bevarandeprogrammet.

## Källor

Inventeringen har grundat sig på lantmäterikartan daterad år 1738–41 samt 1802 för att bestämma den äldre bebyggelseutvecklingen utifrån jämförande studier mellan häradskartan 1910–15, avstyckningsplan daterad 1932 och byggnadsplan beslutad 1952. Stadsbyggnadskontorets arkiv har gått igenom. Brister finns här för samtlig bebyggelse uppförd före avstyckningsplanens tillkomst 1932 samt i vissa fall även ett par tre år efter dess antagande. Avstyckningsplanen från 1932 redovisar i vissa fall inte äldre bebyggelse vilken kan vederläggas på plats samt genom fotografier och häradskartan.

Uppteckningar och historieskrivningar har till största delen hämtats från publikationer av Domstens byförening samt boken "Domsten – bygd i förvandling". Invånarna i Domsten har bidragit till en rad muntliga uppgifter vilka till stora delar har arbetats in materialet.

## Värdering och metod

Bebyggelsen inom det område som omfattas av bevarandeprogrammet har klassificerats främst efter det kulturhistoriska värde som den besitter såsom avgränsad miljö. Kulturhistoriskt värde är inget entydigt begrepp utan består av ett komplex av värden som kan delas in i dokumentvärden, upplevelsevärden och övergripande/förstärkande värden. Till dokumentvärdena räknas byggnadshistoriska, teknikhistoriska, samhällshistoriska, personhistoriska värden m.fl. Samtliga dessa värden belyser på olika sätt olika sidor av den historiska utvecklingen i ett område.

Till dessa dokumentvärden kan läggas upplevelsevärden. Dessa kan vara självständiga men också verka



Domsten ligger vid kusten norr om Helsingborg

förstärkande på övriga värden och är ofta oberoende av ålder. En byggnads arkitektoniska värde är ett sådant, bedömt efter såväl estetiska kriterier som efter de förutsättningar som gives utformningen. Bland upplevelsevärdena räknas också patina, symbol- och identitetsvärden liksom traditionsvärden. I ett område som Domsten med en blandad bebyggelse som utvecklats successivt över tiden ligger tyngdpunkten i värdekriterierna framför allt på historiska, tradition samt kontinuitetsvärden. Kontinuitetsvärden kan återfinnas i en till synes i övrigt betydelselös byggnad om den ändå genom sin närvaro beskriver en kontinuitet i samhället.

Övergripande dessa båda värdekategorier finns begrepp som verkar förstärkande på de övriga värdena. Äkthet, autenticitet är ett sådant värde, grundat dels på graden av ursprunglighet, helhetskaraktär och dels en bedömning av vad som känns äkta. Kvalitetsvärden avseende såväl konstruktion, byggnadsmaterial, arkitektur m.m. är en viktig övergripande aspekt på samma sätt som graden av sällsynthet och representativitet.

Klassificeringen av byggnaderna bygger i huvudsak på en sammanvägning av ovanstående värden. Betoningen ligger dock i huvudsak på den lokala bymiljön och det specifikt intressanta för byn och Helsingborg som kommun.

Bevarandeprogrammets värderingar innebär inte ett förbud mot förändringar, om- eller tillbyggnader, men vid bygglovsprövning tas hänsyn till den gjorda klassificeringen. Bedömning av en ändring måste däremot alltid göras utifrån det enskilda fallet och utifrån den samlade miljöns karaktär.

I arbetet med urvalet har gjorts viss statistik baserat bl.a. på de uppgifter som har förelagat i stadsbyggnadskontorets arkiv angående nybyggnationer, rivningar etc. Målsättningen har varit att kunna visa på tendenser i byggnadsbeståndet utifrån byggnadstyp och år utifrån vilket sedan urvalet till klassificering grundats.

# Bevarandeprogram och reglering

## Plan och bygglagen

*Plan och bygglagen (PBL) är ett kommunalt redskap som reglerar hur samhället skall planeras och bebyggas på ett sätt som tillgodoser såväl det allmännas som den enskildes intressen. PBL ger även skydd åt kulturmiljöer. Det tredje kapitlet innehåller krav och regler på byggnader och inleds med att byggnader skall placeras och utformas på ett sätt som är lämpligt med hänsyn till stads- eller landskapsbilden och till natur- och kulturvärdena på platsen (PBL 3:1 §).*

Den paragraf som ligger till grund för den "högsta" klassificeringen i bevarandeprogrammet är den tolfte paragrafen i tredje kapitlet (PBL 3:12 §): *Byggnader, som är särskilt värdefulla från historisk, kulturhistorisk, miljömässig eller konstnärlig synpunkt eller som ingår i ett bebyggelseområde av denna karaktär, får inte förvanskas. På kartan har sådana byggnader i markerats röda. Utanför denna kategori har bebyggelsen delats in i Byggnader av kompletterande värde för miljön samt Övrig bebyggelse.*

En annan viktig reglering i PBL är den så kallade varsamhetsparagrafen i PBL 3:10 §. *Ändringar av en byggnad skall utföras så varsamt så att byggnadens karaktärsdrag beaktas och dess byggnadstekniska, historiska, kulturhistoriska, miljömässiga och konstnärliga värden tas till vara. Detta gäller alltså alla byggnader, inte bara de som markerats i bevarandeprogrammet.*

De ovan nämnda paragraferna tillämpas vanligtvis i samband med bygglovsprövning. Förutom bygglov krävs vanligen också en byggnadsanmälan, varvid byggherren har att redovisa hur man uppfyller tekniska egenskapskrav etc, i vissa fall även hur man uppfyller de ovan nämnda kraven på varsamhet och skydd mot förvanskning.

Bevarandeprogrammets klassificering utgör ett underlag för att kunna tillämpa eventuella bevarandetressen utifrån PBL. Krävs ett starkare skydd kan detta ske med hjälp av detaljplanläggning eller områdesbestämmelser.

Klassificeringen innebär inte automatiskt någon utökad bygglovsplikt. Däremot kan bedömningsgrunderna förändras angående vilka yttre åtgärder som väsentligt ändrar byggnadens karaktär och därigenom kan anses bygglovspliktigt, t.ex. vid fönsterbyte, ändring av fasadmaterial och andra byggnadsdetaljer. Vad som anses ändra byggnadens karaktär och således är bygglovspliktigt avgörs enklast från fall till fall. Stadsbyggnadskontoret ska kontaktas för ett förhandsbesked när ändring planeras. Både Stadsbyggnadsförvaltningen och Helsingborgs museer kan ge råd inför underhåll och ombyggnader.

## Miljöbalken

Domsten är av riksintresse för kulturmiljövärden och detta regleras genom miljöbalken. Riksintresset för Domsten gäller främst för den tidiga agrar- och fiskebebyggelsen. Riksintresset innebär att området är skyddsvärt ur ett nationellt perspektiv men inte att miljön automatiskt är skyddad. Vid avvägning mellan motstående intressen väger emellertid ett riksintressområde tungt och det krävs starka skäl för att ingrepp ska tillåtas.

## Kulturminnesvårdsprogram för Helsingborgs kommun

I kulturminnesvårdsprogrammet från 1991 anges de kulturhistoriska värdena i Domsten med utgångspunkt i den äldre bebyggelsestrukturen med jordbruksenheter, gatehus samt det sena 1800-talets och 1900-talets rekreationsbetonade bebyggelse. Sammanfattningsvis anges att *Tillsammans illustrerar Domstens skilda bebyggelse samhällets förändring från fiske- och jordbruksverksamhet till dagens villa- och fritidssamhälle. Generellt är bebyggelsen i Domsten välbevarad och har ett byggnads-historiskt värde. Den tydliga successiva förändringen i byggnadsskicket har också ett stort kontinuitetsvärde.*



## Områdesplanering

### Administrativa gränser

Domsten och nuvarande Gråläge ligger i Allerums socken i Luggude härad. Allerums kyrkby utgjorde administrativt centrum för båda byarna efter kommunreformen år 1862 då Allerums kommun bildades. Med reformen år 1952 uppgick Domsten i Ödåkra kommun varvid denna slutligen inkorporerades med Helsingborg under kommunsammanslagningen 1971.

Kulla Gunnarstorp gods, 1,5 km söder om byn, ägde större delen av all mark i och omkring Domsten och Gråläge fram till 1920-talet då ny lagstiftning gav möjlighet att friköpa mark för den enskilde. Kulla Gunnarstorp är än idag en stor jordägare i området.

### Planläggning i modern tid

1932 upprättar distriktslantmätaren ett *Förslag till styckningsplan å delar av Kulla Gunnarstorp med underlydande fastigheter å det så kallade Domstens Fiskeläge...//...i Allerums socken, Luggude härad av Malmöhus län...*

Planen fastställs av Länsstyrelsen 1933. I styckningsplanen föreslagna områden innefattar till största del

de idag bebyggda områdena. Gråläge utgör dock ingen egen by utan är planerad så som den nordliga delen av Domsten.

Områden vilka bebyggts utöver 1932 års plan är kvarteret Fisksumpen och Fiskstimmet i södra Domsten, vilka gränisar ut mot åkermarken i öster, samt i mellersta byn kvarteret Fisknoten samt Långreven vilket likaså gränisar mot åkermarken.

Områden vilka ej bebyggts enligt planen är pestkyrkogården mitt i byn. Vad gäller kvartersindelning var nuvarande kvarteret Snörpvaden mot åkermarken i den norra delen av byn planerad att byggas ut med en yttre rad som sträckte sig ända upp till nuvarande väg 111.

Hela området norr om nuvarande planområde, det vill säga där tallungen finns mellan Domsten och Gråläge, var likaså avsedd att bebyggas med fritidshus eller villor.

År 1948 förordnar Länsstyrelsen om förbud mot tätbebyggelse inom styckningsområdet på grund av en förestående planläggning. 1952 antar Länsstyrelsen byggnadsplanen vilken har ungefärligen samma utbredning som byn idag. Endast mindre planläggning i området har därefter förekommit vid nybyggnationer.



*Häradskartan 1910–15 med Kulla Gunnarstorp gods i söder och Domsten och nuvarande Gråläge i norr. Bebyggelsen i Domsten är koncentrerad utmed nuvarande genomfartsvägen. Nuvarande Gråläge är bebyggt med tre stycken byggnader på den västra sidan om landsvägen.*



## Bebyggelseutveckling

### Ortnamn

Domsten omnämns första gången år 1575 i samband med att tegel till byggnationen av Kronborgs slott i Helsingör skeppades ut från "Dompsthenen till Krogen". Samma år nedtecknades att "Iffer Andersson fra Domstenn" lastade mursten som seglades till Kronborg.

Andra stavningar av ortsnamnet är Dumstens hus 1583, Damstenns huus i 1593 års jordebok och Domesthien 1596 i mantalslängd. Enligt uppgift ska namnet på bebyggelsen härröra från en sten vid havsstranden, sannolikt borttagen i samband med hamnbyggnation. Förleden Dom- har att göra med förleden i namnet Dompäng, viken är namnet på bebyggelse inåt land från Domsten.

Enligt traditionen i byn ska namnet ha uppkommit genom att man i forntiden avkunnade domar vid en så kallad domarring av stenar. Någon sådan finns veterligen inte bevarad.

Troligen är namnet Domsten en bildning av ett ej belagt namn "Dompängssten" det vill säga, stenen vid Dompäng. Namnet Dompäng går tillbaka på ett äldre ängsnamn, där förleden är "damp" det vill säga, tyskans imma eller ånga.

### Landskapet

I byns södra del ansluter bebyggelsen i öster till den skogsklädda landborgen 20 meter över havet och i norr mot ett flackt åkerlandskap i öster på 8 meter över havet. En mindre tallskog återfinns avgränsande mot norr med anslutning till bevarad fäladsmark ner mot kustlinjen i väster.

Byn har fram till 1800-talets andra hälft dominerats av flacka öppna fäladsmarker mot öster och i väster närheten till havet och strandängarna. Dagens åkermark upp mot väg 111 beskrivs på 1700-talet som en stenig och tuvig ljunngmark övervuxen med enbuskar vilket gav klent bete för boskapen. Fäladsmarken i anslutning mot vattnet söder om byn hade en betydande sandflykt vilken nästan helt förstört betet.

Omkring torpen vilka var placerade utmed nuvarande Bygatan odlades mindre åkerlappar med grödor ner mot stranden. Hägnader av sten avgränsade inägnas åkermark mot fäladsmarken för att undvika att betesdjuren tog sig in.

I anslutning till norra delen av byn, strax öster härom, fanns en numera torrlagd mosse som kallades Domstens Flo och naturligt begränsade användning av marken på denna sida.

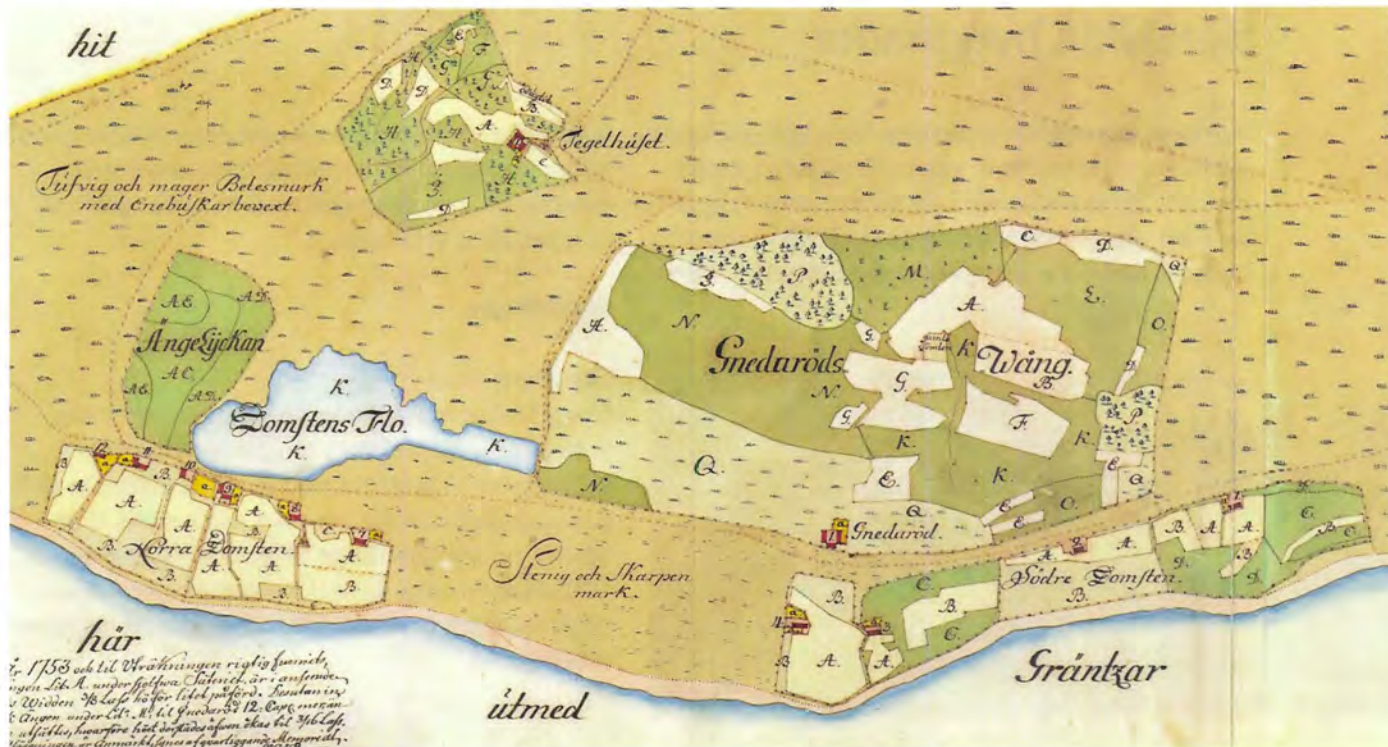


*Åkermarken upp mot väg 111 beskriven på 1700-talet som en stenig och tuvig ljunngmark överväxt av enbuskar.*



*Fäladsmarken mot vattnet i södra delen av Domsten beskrivs på 1700-talet ha en betydande sandflykt vilken helt förstört betet.*





Domsten avbildad på lantmäterikartan 1738–41. Byn är uppdelad i en nordlig och en sydlig del med obrukbar mark däremellan. Gnedaröd är den stora lantgården öster om Bygatan varefter följer det mindre Tegelhuset i nordväst. "Domsten Flo" väster om norra byn är ännu inte utdikad och utgör en naturlig gräns för bebyggelsen åt öster.

### Fornlämningar

De tidigaste lämningarna i området är från den äldre stenåldern. Ett flertal lösfynd såsom pilar och yxor har hittats i och omkring Domstens by. I området har registrerats 6 stycken stenåldersbosättningar. Till fasta fornlämningar räknas de så kallade bronsåldershögarna, gravar i form av kullar, vilka främst finns i skogen söder om Domsten.

### Fortifikation

Öster om Domsten i backslänten upp mot Kristinelund byggdes omkring 1916 batteri "Domsten". Batteriet mätte ca 200 x 300 meter och omfattade ett stort antal löpgravar och eldställningar. Batteriplatsen hade tjänat ut redan under mitten av 1920-talet men användes till delar som förrådsplats fram till 1980-talet. Idag är anläggningen till delar ruinerad.

Under 1930-talet föddes tankarna på ett skånskt kustförsvar vid Öresund för att kunna förhindra en fientlig landstigning. Utmed Domstens by återfinns idag ett antal kustnära värn vilka tjänat ut sin militära roll men är intressanta ur historisk synpunkt. I beskrivningen för riksintresset anges även fortifikationens betydelse.



Värn väl dolt mitt på åkermarken öster om byn. Ett antal värn finns kvar både i direkt anslutning till kusten och som det på bilden tillbakadraget från själva kustlinjen.



## Särskilda byggnader

Byn karaktär präglas av småskaligt fiske- och jordbrukarsamhälle med avsaknad av större offentliga byggnader. Här finns likväl fortfarande kvar flertalet av de byggnader i mer eller mindre ursprungligt skick vilka utgjort stommen för byns offentliga liv sedan 1700-talet. Framåt

sekelskiftet började affärsverksamheterna komma igång och de blomstrade med turisterna under sommarmånaderna. För klassificeringen av de olika fastigheterna hänvisas till inventeringen.

### Samhällsliv

#### *Domstens Krog*

Under 1700-talet fanns byns krog belägen i kvarteret Fiskegarnet 1, på bild intill. Byggnaderna står kvar i enlighet med 1738–41 års karta med den skillnaden att boningshuset numera är sammanbyggt med det äldre uthuset. Arrendatorn i huset under Kulla Gunnarstorp var befriad från dagsverken på godset då krogverksamheten bedrevs som ett av adelns privilegier där intäkterna tillföll godset.

#### *Strandridaregården*

Grunden till Svenska Kustbevakningen lades 1638 i Sverige genom införande av så kallade strandridare. Det vill säga statens uppsyningsmän över kusterna som till en början patrullerade kusten från hästryggen. I Domsten ska enligt uppgift huset i kvarteret Fiskeflottan 14, på bild intill, varit strandridaregård. Tomten bebyggdes under andra hälften av 1800-talet innan kvarteret planlades varför huset idag utmärker sig genom sin vinklade hörnplacering.

#### *Postkontor*

Domstens första postkontor ska ha inrymts i nuvarande byggnaden i kvarteret Fiskegarnet nr 1 under 1920–30 talet. Det vill säga i samma hus som Domsten Krog, här ovan, var beläget under 1700. Under andra hälften av 1900-talet flyttades posten som då upptog två rum i norra delen av byggnaden på Metkroken 7, på bild intill, som står kvar än idag.

#### *Telefonstation*

Första telefonen sägs ha funnits installerad i södra affären ovanför hamnen i kvarteret Fiskeflottan 8. Enligt historien lär gubbarna i bärgarlaget själva ha satt upp stolparna från staden för att brukas vid inkallande av hjälp vid strandningstillfällen. Sedermera upprättades den första telefonstationen i den mot Bygatan vinkelbyggda längan som finns kvar men i påbyggt skick i kvarteret Metreven 12, på bild intill.





### Affärer

Enligt skriftligt nertecknad uppgift kan den första affären i Domsten ha varit inrymd i samma byggnad som Domstens krog i kvarteret Fiskegarnet 1. Domstens idag mest kända affär där verksamheten var igång fram till 1979 är byggnaden i kvarteret Fiskeflottan 8, på bild intill, alldeles ovanför hamnen i korsningen mot Bygatan.

Huset har byggts om i omgångar och är egentligen en tidig 1900-tals villa med panelade och oljemålade träfasader vilka förmodligen döljer sig bakom dagens putsfasad.

Affärer norr härom har funnits i kvarteret Metkroken 7, se ovan, där det även inrymts postkontor som övertog affärslokalen. Även på tomten söder härom har en affär funnits. Intill telefonstationen i kvarteret Metreven 13, på bild intill, har även här funnits affär liksom sannolikt även i byggnaden i kvarteret Fisknoten 6 på östra sidan Bygatan som i sådana fall är byns yngsta affär ritad 1937. Fönstren i bottenvåningen skvallrar fortfarande om dess tidiga funktion.

I fastigheten Metspöet 2 inrymdes under 1870 och 1880-talet en sybehörsaffär.

### Bageri och kafé

Bageri har funnits liksom mycket annat även det i huset på Metkroken 7, se ovan. Kaféerörelse bedrevs här även under 1:a världskriget. Det fanns här även en liten dansrotunda fram till andra världskriget. Kafé fanns även under 1940-talet i vinkelbyggnaden mot Bygatan i fastigheten Metspöet 2. Efter att verksamheten upphörde i Metspöet 2 startade enligt uppgift ytterligare ett bageri och kafé i fastigheten Metreven 12.

### Missionshus

Under 1910 talet uppfördes i kvarteret Fisknoten 16, på bild intill, missionshuset som kom att användas flitigt både som gudstjänstlokal men även som möteslokal för att diskutera aktuella ärenden i byn. Huset har idag förlorat sin ursprungliga funktion och används nu till boende efter vissa förändringar.

### Småskola

I kvarteret Agnet 1, på bild intill, ligger huset som inrymde Domstens småskola. Huset finns kvar än idag i något förändrat skick. Boningslängan har förlängts och byggts samman med det tidigare gårdshuset.







Den äldre borgen från 1590-talet med vårfior.  
Foto Stadsbyggnadskontoret 2006



Förvaltarbostaden från 1794, uppförd av Gustaf Adolf Sparre.  
Foto Stadsbyggnadskontoret 2006



Det nya slottet från 1868.  
Foto Stadsbyggnadskontoret 2006

### Godset Kulla Gunnarstorp

Hela det tidiga samhällets ekonomi byggdes kring godset Kulla Gunnarstorp strax sydost om Domsten. Slottsanläggningen är ovanlig i det avseendet att det är en av få anläggningar som innefattar både äldre borg och yngre slott. Den äldre kvarvarande borgen är från 1590-talet och ritad av kungens byggmästare Hans van Steenwinckel på uppdrag av Jørgen Ottesen Brahe. Nuvarande flyglar är uppförda 1889 efter ritningar av Mauritz Frohm. Det yngre slottet strax väster om den äldre borgen uppfördes 1868 efter ritningar av Christian Zwingmann på uppdrag av Baltzar Julius Ernst von Platen.

Till anläggning hör likaså bl.a. också förvaltarbostaden från 1794 samt de anslående ekonomibyggnaderna i gråsten från mitten av 1800-talet. Hela anläggningen som helhet har mycket höga bevarandevärden.



## Hamn

Sjöfarten till trots hade Domsten ingen riktig hamn. Näringsverksamheten vid havet i anslutning till byn inskränkte sig till ett kustnära fiske med lätta båtar som drogs upp på stranden vid hårt väder. Det är inte känt huruvida det har funnits en äldre hamn vid den tidpunkt det omtalas att tegel skeppas ut från Domsten till Kronborgs slott.

Fiskarna hängde sina garn för torkning och rensning på pålar i så kallade stejlegångar bakom hamnen. Den obebyggda gräsmattan ovanför hamnen norr om Seglarvägen upp till Bygatan användes uteslutande för detta ändamål. Idag finns några stejlor kvar nere i själva hamnområdet.

Den första fasta anordning som fanns under början av 1900-talet var en brygga vid norra Domsten. Den återfinns idag på samma plats men i nytt utförande. Under 1920-talet byggdes ytterligare en brygga vid södra Domsten, vid nuvarande hamnen, vilken gick under namnet Månsabro efter en fiskare boende i nuvarande kvarteret Fiskeflottan.

Under 1920-talet började en riktig hamn att diskuteras med dåvarande Allerums kommun och statliga Väg- och Vattenbyggnadsstyrelsen. Hamnens placering vid den norra eller södra bryggan diskuterades livligt mellan de båda byhälfterna. Den norra bryggan ansågs av de norra förespråkarna som bättre p.g.a. mindre sand- och tångdrift då den ligger delvis skyddad av Domstens rev. Detta argument vann inte gehör och hamnen kom att byggas vid södra bryggan.

Finansieringen delades mellan byborna, Allerums kommun och greve Axel Wachtmeister som stod för den största ekonomiska insatsen och dessutom skänkte hela hamnområdet som uppgick till 7000 kvm. Hamnen kompletterades med en vågbrytare och stod klar 1928. Redan 1929 hade hamnbassängen grundats igen så kraftigt av sanddriften att Helsingborgs Dagblad skrev: *Den nya fiskehamnen i Domsten misslyckad. Är redan efter ett år nästan igengrundad och blir snart alldeles obrukbar.* I början av 1930-talet genomfördes därför ytterligare åtgärder genom att utöka vågbrytarna och torrgräva hamnbassängen genom statliga medel.

Trots förbättringsarbetena fortsatte problemen med uppgrundning av hamnbassängen som kom att behöva regelbunden muddring. Underhållet eftersattes och till sist bestämdes helt sonika att hela hamnen togs bort och ersattes med en ny brygga 1958 för bad och skydd för mindre båtar.

Planeringen för nuvarande hamnen påbörjades under slutet av 1960-talet. Arbetena påbörjades under 1970-talet och har därför pågått i omgångar med mycket frivilligt arbete från bybornas sida. 1994 köpte Domstens båtklubb hamnen av Helsingborgs stad.



Utsikt mot hamnen från norr. Till vänster skimtar den relativt nya hamnbyggnaden.



Bryggan på äldre foto.



Hamnen med Danmark och sundet i bakgrunden. Till höger om Seglarevägen ligger den grönyta som för användes som stejleplats, det vill säga pålar där fiskarna hängde upp garnen för torkning och rensning.





Tält som föregick masonitestugorna vid Hälsingborgs campingklubb.



Typisk sommarbostad i målad masonite



Ett av de fasta mindre bostadshusen i anslutning till campingen.



Utsikt över den förmodade pestkyrkogården mot Öresund.

### *Bollplan och tennisplan*

Rakt ovanför hamnen, öster om Bygatan, ligger en gröning som genom 1952 års planläggning fastlades för rekreation. I dess södra del finns idag även tennisbanor.

### *Strand*

Redan på styckningsplanen från 1932 kom en remsa, mellan 30–40 meter bred, av stranden hållas fri från bebyggelse för att användas av allmänheten. Denna gräns är i det närmaste obruten än idag.

### *Hälsingborgs Campingklubb*

Söder om Domstens by inne i bokskogen ligger Hälsingborgs Campingklubb där Kulla Gunnarstorp gods upplåter sina marker för verksamheten för ett mindre arrende. Campingklubben började sin verksamhet 1932 med ett uppehåll under 2:a världskriget. Mot slutet av 1940-talet började tälten ersättas av masonitstugor. Idag finns omkring 45 stycken arrendatorer som varje vår plockar fram delarna till campingstugorna för montering innan det är dags att till hösten förpassa delarna åter till förrådet. Företeelsen i våra dagar är troligen helt unik och en tradition att bevara. I anslutning till campingen ligger ett antal fasta bostadshus, teater och andra ekonomibyggnader vilka även de utgör en viktig del av områdets karaktär.

### *Pestkyrkogård*

År 1711 kom pesten bland annat till dåvarande Gråleje och Domsten. Befolkningen blev mycket hårt drabbad i Domsten. Innevånarna i Gråleje kom förmodligen nästan helt att gå under varvid byn därefter helt lämnades åt sitt öde. För att kontrollera smittan anordnades särskilda kyrkogårdar. Den obebyggda remsan mellan kvarteret Agnet och Metmasken från Bygatan ner till havet antas vara en sådan plats. Den lades ut för byggnation redan 1932 men ej kommit att bebyggas vilket talar för att uppgiften stämmer. Idag växer här en vild och vacker strandäng och är ett av de få ställen som öppnar upp utsikten från Bygatan över sundet.



## Kommunikationer

### Hägn och vägar

Nuvarande Bygatan har funnits i ungefär samma sträckning sedan 1700-talet. Inga övriga vägar i den bemärkelsen har funnits. Hägnaderna har företrädesvis gjorts med lavad sten och detta har även varit fallet i gränsen mot Bygatan. Mot slutet av 1800-talet när det sågade trävirket får en mer allmän spridning börjar spjalstaket förekomma utifrån vad som framgår av det äldre fotografimaterialet. Ibland i kombinationen med en låg lavad stenmur med ett bakomliggande staket. Den idag rikliga förekomsten av häckar är sannolikt ett 1900-tals fenomen. Än idag kan det förekomma blandningar av både stenmur, staket och häck.

### Transporter

Redan på 1800-talets slut började man köra regelbundna turer in till Helsingborg med häst och vagn. Detta pågick fram till 1920 talet då en buss inköptes vilken även trafikerade Hittarp. När SJ sedan tog över linjen fick den nummer 1. Enligt uppgift var det en av de äldsta fasta kommunikationsförbindelserna i hela Skåne.

## Ekonomi och näringar

### Jordbruk, fiske, dagsverken och krogverksamhet

Invånare i Domsten och Gråläge levde länge på vad naturen erbjöd i form av fiske och åkerbruk varvat med regelbundna dagsverken på godset. Ekonomin var i huvudsak helt beroende av godset. Man höll ofta en ko, gris, några höns och ibland får till husbehov. Fisket bedrevs med snipor och småbåtar som vid hårt väder drogs upp på stranden.

Det fanns enligt uppgift fem större arrendejordbruk i byn på mellan 15–50 tunnland. Jordbruken försvann successivt och marken övertogs av Kulla Gunnarstorps slott. Sista jordbruket försvann under slutet av 1990-talet.

I adelns tidiga privilegier innefattades rätten att bedriva krogverksamhet vilken ofta var mycket lönsam. I Domsten inrymdes krogen under 1740-talet i fiskarhuset nr: 9 vilket låg i norra Domsten, nuvarande kvarteret Fiskegarnet 1. I beskrivningen framgår det att Oluf Börjasson har "Kroghus" och därför inte gör något dagsverke.

### Sjöfart

Under mitten av 1800-talet kom sjöfarten till byn då lokala redare skrev fartyg i Domsten och många unga män i byn gick till sjöss. En viss skeppsbyggnad har enligt uppgift även ägt rum nere på stranden. Mindre



Bygatan genom Domsten i den över delen av bilden. På bilden syns den varierade bebyggelsen med äldre agrara hyggnader och villor och sommarstugor från 1900-talet.

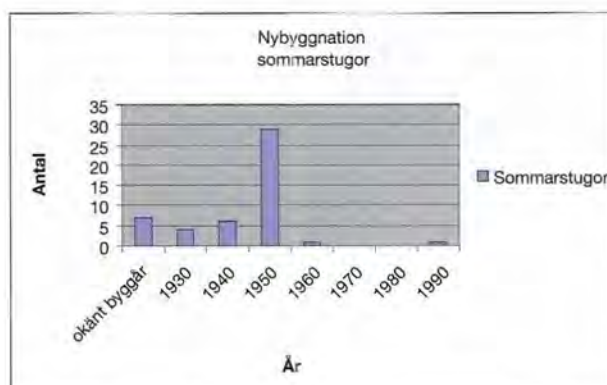
båtar har enligt uppgift byggts bl.a. i fastigheten Snörpvaden 11 och Metspöet 3.

### Strandning

En annan syssla, vilken kom med den ökande sjöfarten, var den så kallade strandningen, det vill säga att man bärgade fartyg som gått på grund utanför kusten. Domstens bärgarlag bildades under senare delen av 1800-talet. Där ingick alla byns manliga invånare över 14 år. Bärgarlaget samarbetade med det danska Switserbolaget vars bärgningsbåt larmades när en förlisning hade skett. Därav att det var bärgarlaget som först anordnande en telefonförbindelse med Helsingborg för att slippa sända bud in till Helsingborg vid en strandning.

### Turism

Under början av 1900-talet började en försiktig turism att spira och vid 1920-talet var den en stadsfäst institution. Byborna fick extrainkomster genom att hyra ut rum. Mindre serveringar och affärer blomstrade under sommarmånaderna. Byn fick den ekonomiska ryggrad som behövdes för affärsrörelserna att kunna hålla öppet under vinterhalvåret.





År 1931 hölls ett internationellt scoutläger i Domsten med omkring 4000 besökande från alla nationer vilket vid den tiden var det största lägret som hade hållits i Sverige med flertalet europeiska nationaliteter samlade. Det är inte osannolikt att detta var startskottet för den återkommande sommarturism som stod på sin absoluta höjdpunkt under mitten av 1950-talet. Antalet fasta invånare i byn var då omkring 180 stycken och sommarvästerna uppgick till omkring 350 varav hälften bodde i sommarstugor och den andra hälften inneboende hos invånarna i byn. Under 1960 talet byggs enbart en ny

sommarstuga att jämföra med 29 stycken nybyggnader under 1950-talet. Sannolikt expanderade inte längre den fasta sommarturismen vilken kom ut i juni och åkte hem i september.

Under 1970-talet ser man en tydlig trend i byggnationen. Villabebyggelsen ökar med över 100 % medan sommarhusbyggandet upphör helt. Domsten går nu ifrån att vara fiskarby till att bli förort till Helsingborg. Den sista aflären i byn läggs ner 1979. Nybyggnationen av villor gör att många av de äldre sommarhusen anpassas efter permanentboende.

## Bostadsbebyggelse

### Torp, fiskar- och jordbruksbebyggelsen

Kulturmiljön i Domsten präglas av sin utveckling från fiskar- sjöfart och bondesamhälle med tonvikt på dessa näringar fram till omkring 1920-talet.

På lantmäterikartan från 1738–41 framgår att byn ursprungligen var uppdelad i en nordlig och en sydlig hälft med obrukbar strandmark emellan sig. Fiskartorpen under Kulla Gunnarstorp är numrerade från no: 1–12 varav 5 och 6 i norra byn står öde och inte är redovisade på kartan.

Södra Domsten bestod därvid av fyra byggnader som bestod av enkla längor. Norra Domsten hade 6 stycken byggnader varav fyra med enkla längor och två med dubbla. Placeringen av boningshuset var företrädesvis i nord-sydlig riktning med långsidan mot Bygatan. Delar av dagens fastigheter i norra Domsten, Fiskedraget nr 2 och 4 samt Fiskegarnet 1 har sannolikt delar kvar av den äldre 1600–1700 tal bebyggelsen vilket kan ses på kartöverlägget intill.

I anslutning till södra Domsten på andra sidan Bygatan låg en trelängad gård som kallades Gnetaröd och nordväst härom härifrån ytterligare en fyrlängad gård som kallades Tegelhuset.

Utöver frälsegårdarna under Kulla Gunnarstorp gods fanns år 1765 utöver dessa upptagna 4 stycken kronohus, det vill säga, hus på statligt ägd mark, och 5 skattehus, det vill säga, självägande skattebönder.

Den tidiga bondebebyggelsen kategoriseras genom dess läge utmed Bygatan vilken var den huvudsakliga genomfartsleden genom samhället.

Byggnaderna är samtliga av korsvirkestyp med lerkline eller råtegel i facken, tak av halm och gavlar av brädor. Under 1700-talet och tidigt 1800-tal förekom fortfarande byggnader av skiftesverk och gavlar av flätat ris. Husen är alla orienterade utmed nuvarande Bygatan. Vissa har vinkelbyggnader med gaveln mot Bygatan vilka då innehöll stall och loge. Denna lösning var allmänt i bruk i byn under mitten av 1800-talet. De lite större gårdarna var fyrlängade likt Gnetarödsgården.



Lantmäterikartan från 1738-41 redovisande den norra delen av Domsten med överlägg av 2004 års fastighetskarta. Det kan konstateras att delar av den äldre 1700-talsbebyggelsen ligger kvar på samma plats än idag vad gäller delar av de äldre fastigheterna Domsten nr: 9, 10 och 11. Det får antas att mycket av stomkonstruktionen i dessa hus fortfarande är bevarad



Boningslängan i kvarteret Fiskedraget 2.





Lantmäterikartan från 1738–41 visar Norra och Södra Domsten väster och Bygatan samt Gnetarödsgården och Tegelhusegården som något större lantbruksenheter öster om densamma. Utöver inägorna till gårdarna består marken av en stenig och torvig ljunngmark som användes som bete för kreaturen.

Under 1800-talet kom jordbruket att radikalt omvandlas utifrån skiftesreformer och ett mer effektivt markutnyttjande. Denna tid präglades av utflyttning av gårdar i sammanhållna bymiljöer och utdikningar samt nyodlingar på bekostnad av heddar och ängsmark och mossar. Det gällde att odla upp så mycket mark som möjligt till åkerjord. Domstens äldre bebyggelse berördes inte av dessa förändringar vad avsåg bebyggelsestrukturen men åkermarksanvändningen ändrades.

Förändringarna i jordbruket innebar att en ny stor jordlös bondeklass växte fram som bl.a. kom att arbeta som lantarbetare. Dessa jordlösa bönder fick ofta sämre mark upplåten för boende i så kallade gathus av de stora godsens i gengäld mot att de utförde dagsverken på godsens, så kallat hoveri. Samtliga mindre torp och gårdar under Kulla Gunnarstorp hade sådana dagsverken inskrivna i sina arrendekontrakt.

År 1877 fanns 28 torp i Domsten under Kulla Gunnarstorp med 186 invånare. Åkermarken rationaliserades till de större gårdarna i anslutning till byn och sankmarken Domstens "Flo" dikades ut. På häradskartan från 1910–15, intill, ser man att delar av den tidigare fäladsmarken nu är uppodlad och att Gnetaröds och Tegelhusegården har skiftats ut och bildar sammanhållna enheter utan avgränsningar mot den tidigare fäladsmarken.

Under början av 1900-talet fick torparna möjlighet att friköpa husen av Kulla Gunnarstorp medan marken först kunde friköpas under vissa villkor i enlighet med den så kallade ensittarlagen 1925.







Detalj ur lantmäterikarta från 1802 som visar den dåvarande bebyggelsen i Grå läge.

### Gråleje

Gråläge kallades förr Gråleje och låg söder om Domsten strax sydväst om Kulla Gunnarstorp slott. 1711 drabbades det lilla fiskarsamhället som första by längs kusten av pesten varvid nästan samtliga i byn omkom. Enligt uppgift kom sedan byn att brännas för att återigen uppstå på sitt nuvarande läge strax norr om Domstens by. Detaljen på kartan intill är från 1802. Här återfinns vid denna tidpunkt två stycken längor, båda under Kulla Gunnarstorp slott. Vid 1930-talet hade ytterligare ett hus byggts i området.



### Bebyggelsen 1900–1930

Ett fåtal trävillor byggdes kring sekelskiftet i 1½ våning med fasader i trä, frontespis och sparsam snickarglädje. Det finns ingen idag bevarad i originalskick. Däremot är den senare omändrade och putsade gamla affären i hörnet Bygatan - Seglaregatan av denna typ, fastigheten Fiskeflottan 8.



Ett par stadsmässiga villor med vissa jugenddrag tillkommer, troligen under 1910-talet, utmed Bygatan vilka finns kvar än idag med nockvalmade tegelklädda sadeltalk, ljusa putsade fasader med listverk kring dörrar och tak- och gavelröstesgesimser. Huset på bilden fastigheten Fiskegarnet 2.



Under 1920-talet byggdes fåtalet oputsade tegelhus under branta tegelklädda sadeltak. Stilen finns med fram till på 1930-talet då ytterligare ett par villor i denna stil byggdes med vissa variationer. Huset på bilden är fastigheten Notvarpen 14.



Under sent 1920-tal och 1930-talet började sommarhusbebyggelsen att spira och ett tiotal sommarstugor uppfördes i ett plan med fasader av liggande rundtimmer eller fjällpanel. Under 1930-talet byggdes även tiotalet villor varvid några kan anses vara större sommarstugor. Av 1930-talsvillor finns idag ett par stadsmässiga kvar med mörkt oputsat tegel, veranda och gavlröstes- och takfotsgesimsar samt ett par mer eller mindre förändrade mindre egnehemsvillor med träfasad.



*Fiskenätet 7. Välbevarad sommarstuga med liggande, ljus oljemålad rundtimmerpanel under sadeltak täckt med korrugerad eternit.*

### Bebyggelsen 1940–1960

Liksom under 1930-talet var utbyggnadstakten ojämn. Under 1940–1960 talet tillkom mellan 14–16 villor om året medan sommarstugebebyggelsen nådde sin absoluta topp under 1950-talet med 29 byggda sommarstugor.

1940-tals bebyggelsen finns både i form av egnehemshus med putsade eller träklädda fasader. Ett fåtal större villor av trä uppfördes likaså vid denna tid.



*Ålhomman 1. Villa ritad 1941 i tidstypisk stil med kvarhängande funktionalistiska drag. Huset har sedermera under 2000-talet fått en tillbyggnad i norr.*





1950-talet innebar en större egnahemsbebyggelse ofta med oputsade röda tegelfasader varav ett antal finns kvar i oförändrat skick. Det byggdes även stora sommarvillor och villor längst i sydost. På bilden intill Fisknoten 13.



1960-talet innebar slutet för sommarhusbyggnaden. Endast en sommarstuga byggdes medan villaproduktionen låg stadigt. Några av dessa villor finns bevarade men de i flertalet fall ursprungliga gula tegelfasaderna har ofta kommit att bli målade under senare år. Villan på Metkroken 10, på bilden intill, är ritad 1963 och uppförd i ett plan med gula tegelfasader. Huset är sedermera tillbyggt men på ett sådant sätt att grundkaraktären finns kvar.



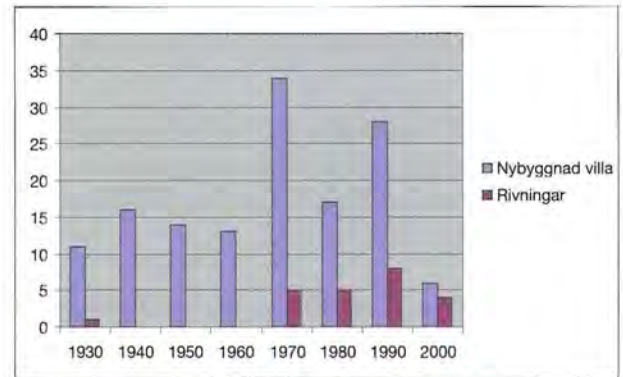
### Bebyggelsen 1970–1990

1970-talet innebar övergången mellan sommarort och villaförort. Villaproduktioner mer än fördubblades med 34 byggda hus varför det var första årtiondet som det även började rivas hus till förmån för nyproduktion.

Bilden intill från kvarteret Långreven utmed Lärkstigen åt söder.



Under 1980-90 talet byggdes främst kvarteren ut mot åkermarken i öster och komplettering skedde inne i samhället. Produktionen nådde inte upp till 1970-talets nivå medan däremot rivningarna nådde en topp under 1990-talet. Byggnadstakten och relationen mellan nyproduktion och rivningar kan ses i diagrammet till höger.



Bebyggda tomter omkring 1880-talet.

### Byggnads- och befolkningsexpansion

Domsten bofasta befolkning uppgår idag till över 600 personer fördelade på ca 240 fastigheter.

Från att i byn varit 28 bebyggda tomter 1877 gick byn till att 1950 omfatta ungefär 120 fastigheter varav 75 åretruntbostäder och ca 45 sommarstugor. På 1950-talet beboddes byn av ungefär 240 personer. Byn karakteriserades då som en utpräglad bad- och rekreationsort och den dominerande befolkningen på sommarmånaderna uppgick till omkring 340 personer varav ca 180 inrym-

des i egna sommarstugor och ca 160 stycken var inneboende hos byns bofasta befolkning.

I planeringsunderlaget från 1950 uppskattar man den framtida befolkningsökningen till ca 340 bofasta och 640 sommarvärdar till omkring 1970.

Utvecklingen fram till idag kan konstateras att den förmodade sommarpopulationen istället har blivit bofast och att sommarvärdarna antagligen har krympt ner till det antal som kvarvarande sommarhus kan hysa.



## Rekommendationer vid ändring

**Huvudregeln är materialhänsyn** – det vill säga utgå från de material med samma ytbehandling som fanns när huset byggdes, oavsett ålder, och byt inte i onödan om det inte föreligger uppenbara skäl.

- **Fasadmateriäl** – respektera ursprungliga fasadmateriäl, oavsett ålder, och underhåll dessa. Putsa t.ex. inte över eller måla ett fogat murverk oavsett om det är från 1880-talet eller 1960-talet.
- **Fönster** – ändra inte på ursprungliga fönsterindelnings- och spröjsningar, oavsett ålder, när fönstren behövs bytas.
- **Dörrar** – bevara ursprungliga dörrar så långt som möjligt. Komplettera gärna med inre dörrar om de äldre är dåliga ur energisynpunkt.
- **Detaljer och ytor** – klä inte in ursprungligen murade eller träfodrade detaljer eller ytor med plåt eller annat materiäl.
- **Tillbyggnader** – Huvudregeln är att bygga till bakåt, det vill säga, inte mot det allmänna gaturummet, och låt tillbyggnaden anpassa sig efter befintliga byggnader i materiäl och utförande. Respektera den byggnadsstil som finns.
- **Takkupor och takfönster** – Huvudregeln i den äldre bymiljön, mot det allmänna gaturummet, är att underordna sig takets storlek så att tilläggen inte blir dominanta och iögonfallande.
- **Garage** – komplettera äldre fastigheter där så är möjligt med i materiäl och storlek anpassade byggnader.
- **Carports** – underordna dessa i höjd och tak så dessa inte blir det dominerande inslaget i gaturummen.
- **Nybyggnation** – planera huset utifrån förutsättningarna på platsen och de omkringliggande husen. Anpassa sålunda gestaltningen till omgivningen.

## Kvarters- och fastighetsförteckning

Följande inventering redovisar kvarteren löpande i bokstavsordning. Urvalet är selektivt och utgår i huvudsak från bebyggelse av särskilt och kompletterande värde samt vissa hus av betydelse från kategorin övrig bebyggelse.

### Agnet

Kvarteret är bebyggt mot Bygatan under slutet av 1800-talet. Här återfinns bl.a. Domstens småskola på Agnet 1. Mot Seglarevägen avgränsas kvarteret av ett grönstråk som förr var en förlängning på den stejleplats, rader med pålar där fiskarna torkade sina nät, som idag finns bevarad nere vid hamnen. Byggnaderna mot Seglarevägen byggdes sannolikt under 1910–20 talet och finns kvar än idag i relativt oförändrat skick.

**Särskilt värdefull bebyggelse enligt PBL 3:12 §:**

### Agnet 2

Förmodligen ett litet torp från början av 1900-talet i relativt oförändrat skick. Tillbyggnader har dock gjorts under 1990-talet. Till huset hör på dess norra sida även ett uthus.



Agnet 2



**Agnet 7**

Gedigen tegelvilla under tegeltäckt sadeltak. I stort sett oförändrad i den huvudsakliga äldre byggnadskroppen.

*Byggnader av kompletterande värde:*

**Agnet 3-4**

Korsvirkeslängan mot vägen som fortsätter in på grannfastigheten Agnet 6 som vid sekelskiftet var en sammanhängande länga. Idag är denna norra del bevarad med synligt korsvirke medan den södra delen på Agnet 6 försetts med fasadbeklädnad av mexitegel. En tillbyggnad är förlagd bakåt i vinkel med en smal passage mellan de båda byggnadskropparna. Tomterna har enligt uppgift varit bebyggda sedan slutet av 1700-talet eller början av 1800-talet.

**Agnet 8**

Murat putsat tegelhus förmodligen byggt under 1910–20 talet. Utbyggnaden med balkong på gaveln mot söder är ett senkommet tillägg. I övrigt är volymerna mot gaturummet orörda.

**Agnet 10**

Sommarhus från 1950 talet som sedan byggts till under 1970–80 talen och fått stråtak under 2000-talet. Tomten är under senare tid avstyckad och husets tidigare sjöutsikt är delvis skymd.



*Agnet 7*



*Agnet 3-4*



*Agnet 8*



*Agnet 10*





Agnet 1

*Övrig bebyggelse:*

**Agnet 1**

Domstens gamla småskola. Huset var vid sekelskiftet uppdelat i två byggnadskroppar varvid boningslängan mot vägen har förlängts och byggts samman med det tidigare gårdshuset.

**Fiskafänget**

Fiskafänget började bebyggas försiktig under 1940–50 talet med tre villor och en sommarstuga. Kvarteret har haft många rivningar och ett antal genomgripande ombyggnader. Villabeståndet är idag i huvudsak från 1980–90 talet.

*Byggnader av kompletterande värde:*

**Fiskafänget 1**

Nybyggd villa från 1980-talet med tillbyggnad ritad 1999. Huset har anpassats efter den ursprungliga låga sommarhusbyggelsen i kvarteret. Foto nerifrån strandpromenaden.



Fiskafänget 1

*Övrig bebyggelse:*

**Fiskafänget 2**

Ursprunglig villa från 1950-talet med tillbyggnad ritad år 2000. Tillbyggnaden har anpassats i form och material men tillåtits att i ett parti skjuta upp i höjden.



Fiskafänget 2

**Fiskebåten**

Kvarteret är i huvudsak bebyggt från 1930-talet fram till 1970-talet. Flertalet ändringar och tillbyggnader har gjorts under 1960 och 1990-talet.

*Särskilt värdefull bebyggelse enligt PBL 3:12 §:*

**Fiskebåten 13**

Panelad villa. Sannolikt uppförd under början av 1930-talet. Ett av få panelade hus från denna tid. Takkupan tillkom under 1950-talet. I övrigt är boningshuset orört.



Fiskebåten 13



*Byggnader av kompletterande värde:***Fiskebåten 1**

Murad stadsmässig villa från 1937 under tegeltäckt sadeltak med takfot och gavelröstesgesimser. Huset har fått en kupa mot Bygatan under 1950 talet och en tillbyggnad bakåt under 1960-talet vilket i stort följer byggnadsstilen.

**Fiskebåten 2**

Mycket välbevarad sommarstuga. Byggnadsår saknas men är sannolikt från början av 1930-talet. Liggande vitfärgad fjällpanel under enkupigt gult taktegel.

**Fiskebåten 8**

Tidstypisk 1960-talsvilla i ett plan med mörka oputsade tegelfasader med tillhörande garage. Tillbyggnad har skett på 1980-talet i samma stil.

**Fiskebåten 12**

Villa ritad 1936. Sedermera tillbyggd med en vinkel mot havet 1951 samt en tillbyggnad inåt trädgården 2004–05. Stora likheter med grannhuset på Fiskebåten 11.

*Fiskebåten 1**Fiskebåten 2**Fiskebåten 8**Fiskebåten 12*





Fiskebåten 11

Övrig bebyggelse:

### Fiskebåten 11

Villa ritad 1936. Därefter tillbyggd och ändrad vid ett par tillfällen. Stora likheter med grannhuset på Fiskebåten 12.

### Fiskedonet

Kvarteret ligger i norra Domsten i anslutning till havet i väster och fäladsmarken åt norr. Kvarteret började bebyggas under slutet av 1930-talet.



Fiskedonet 3

Byggnader av kompletterande värde:

### Fiskedonet 3

Välbevarad sommarstuga med liggande mörkt målad fjällpanel och vita snickerier under ett enkelt enkupigt tegeltak. Enligt uppgift byggd 1943.

Övrig bebyggelse:

### Fiskedonet 1

Ursprungligen ritad 1938 och därefter tillbyggt och ändrat. Den enkla karaktären, typisk för området, är bibehållen.



Fiskedonet 1

### Fiskedraget

Fiskedraget ligger i anslutning mot Bygatan och gränsar ut mot fäladsmarken i norr. I detta kvarter finns byns äldsta bebyggelse. Flera byggnader mot Bygatan finns redovisade redan på 1738–41 års karta. Trots att mycket sannolikt är bytt under årens lopp finns här troligen bevarade originaldelar i stommarna.

Särskilt värdefull bebyggelse enligt PBL 3:12 §:

### Fiskedraget 2

Timrad boningslänga rakt fram i bild som finns med på kartorna från 1700-talet. Den snedställda tidigare stalllängan är i sin västra inre del troligen likaså på samma plats som under 1700-talet. Den vänstra fristående längan likaså den i korsvirke under stråtak. Sannolikt kom denna till under andra hälften av 1800-talet. Enligt uppgift från ägaren finns i huset bevarat virke från äldre båtar. Det var inte ovanligt att man på detta sätt återanvände dugligt virke från strandade eller upphuggna båtar i de kustnära samhällena.



Fiskedraget 2



**Fiskedraget 3**

Huset friköptes från Kulla Gunnarstorp på 1920-talet och är renoverat på 1970-talet. Fin lång länga i huvudsak av tegel mot gatan, med fullmur och delvis bevarat korsvirke, under enkupigt tegeltäckt sadeltak med ett par mycket nätta och väl utformade kupor och en äldre vackert dekorerad ytterdörr mot gatusidan. Det var inte ovanligt att man när korsvirket tjänat ut ersatte fyllning i korsvirket alternativt hela fasaden med tegel för ett mer modernt och stadsmässigt utseende. Detta blev vanligt under 1920- och 1930-talen. Huset sannolikt uppfört under 1800-talet. Vid renoveringen på 1970-talet hittades på undersidan av ett par trösklar årtal 1786 samt initialerna C.E och S.D. Årtal återfanns även under en golvbräda.



Fiskedraget 3

**Fiskedraget 4**

Äldre lång korsvirkeslänga under enkupigt tegelklätt sadeltak som avviker genom sin placering med gaveln mot vägen, och inte som brukligt med långsidan åt gatan. Huset har under 1900-talet försetts med en tvärställd putsad tillbyggnad under sadeltak åt norr. Huvudlängans placering återfinns även den på 1700-talets kartor. Det förefaller därvid inte osannolikt att delar i huset kan vara från byggnadstiden.



Fiskedraget 4

**Byggnader av kompletterande värde:****Fiskedraget 1**

Till nuvarande huset hörde uthus som numera är borta. Huset finns inte med på 1700-talets kartor men har troligen anor från andra hälften av 1800-talet. Idag är huset nyligen renoverat och det är oklart om stommen finns bevarad vilket dock antyds av fönstrens placering. Under 1970-talet finns en uppgift i arkiven om att det här skulle ha funnits en glasskiosk. En strategisk placering med tanke på att det erbjuds goda möjligheter till bad direkt nedanför.



Fiskedraget 1

**Fiskedraget 5**

Villa från 1968 som har anpassats efter de äldre grannhusen i kvarteret, uppfört med en korsvirkesfasad mot gatan medan bakbygge och garage är slätputsade och utförda enligt den tidens ideal.



Fiskedraget 5





Fiskedraget 10



Fiskedraget 9



Fiskeflottan 4



Fiskeflottan 10

### Fiskedraget 10

En annorlunda gestaltad sommarstuga från 1959 vilken byggts till 1974. Sommarstugorna i Domsten är nästan samtliga utförda på ett betydligt mer traditionellt enkelt sätt.

*Övrig bebyggelse:*

### Fiskedraget 9

Fritids- och sommarhus som byggts ut och till i omgångar från att den första byggnaden stod färdig på 1950-talet. Trots antalet utbyggnader vilka är tydligt avläsbara i de olika huskropparna harmonierar de volymmässigt med varandra.

### Fiskeflottan

Kvarteret har två tomter som varit bebyggda sedan andra hälften av 1800-talet. Båda husen finns fortfarande kvar. I norra hörnet av Seglarevägen och Bygatan ligger Domstens affär som i grunden är ett panelat sekelskifteshus. Affären upphörde 1979. Efter nedläggningen har byn varit utan affär.

*Särskilt värdefull bebyggelse enligt PBL 3:12 §:*

### Fiskeflottan 4

Murat oputsat hus under tegelklätt sadeltak. Troligen byggt under 1930-talet. Tillbyggt bakåt och försett med balkong under senare tid.

### Fiskeflottan 10

Enkel panelad stuga med okänt byggnadsår. Enligt uppgift uppfört under 1940-tal. Garage är uppfört 1951 och ekonomilänga 1974. Uthuset till höger i bild har klassificerats som "Byggnad av kompletterade värde".



**Fiskeflottan 12**

Större stadsmässig murad oputsad villa med markerade hörnkedjor, taksprång och gavlar. Veranda åt söder. Troligen byggd under 1930-talet.

**Fiskeflottan 14**

Den andra längan från andra hälften av 1800-talet i kvarteret. Speciell genom sin placering. Enligt muntlig uppgift ska huset tidigt ha använts som så kallad strandridaregård. Tomten uppges ha varit bebyggd och omnämnd redan under slutet av 1700-talet.

Huset har nyligen blivit tillbyggt med ytterligare en huskropp.

*Byggnader av kompletterande värde:***Fiskeflottan 8**

Gamla affären utmed Seglarevägen. Längan hitåt på bilden är troligen äldre än affärshuset vilket ursprungligen byggdes runt sekelskiftet. Affärs- och boningshuset var då fortfarande panelat. Utbyggnaden mot norr på boningshuset kom till under 1920-talet och putsades. Trots ombyggnaderna har huset ett historiskt värde för byn.

**Fiskeflottan 9**

Gammal vinkelbyggd länga, troligen från andra hälften av 1800-talet som har genomgått vissa exteriöra förändringar men den kan antas till större delen vara intakt i stommen. Gårdslängan har sedermera ersatts av en större ekonomibyggnad med stora portar. Enligt uppgift användes den senare till åkeriverksamhet och dylikt. Här ska även ha funnits en snickarverkstad i den gamla ekonomibyggnaden under slutet av 1800-talet. Tomten uppges även ha varit bebyggd sedan 1700-talet och en av de äldsta tomterna i byn.



Fiskeflottan 12



Fiskeflottan 14



Fiskeflottan 8



Fiskeflottan 9





Fiskeflottan 11

### Fiskeflottan 11

Större boningslänga med okänt byggnadsår under eternittäckt sadeltak. Huset är troligen från sent 1800-tal och tillbyggt 1976. Uthus är tillkommet 1977.



Fiskeflottan 15

### Fiskeflottan 15

Träpanelad villa, sannolikt från 1930-talet. Kompletterad med kupa på 1940-talet och verandatillbyggnad på 1960-talet. Endast ett fåtal panelade villor från 1930-talet finns kvar i byn. Till fastigheten hör ett uthus i samma stil.



Fiskegarnet 1

### Fiskegarnet

Fiskegarnet ligger utmed Bygatans västra sida och utgör en del av det forna Norra Domsten. Byggnadernas placering på Fiskegarnet 1 överensstämmer väl med husen vilka på 1738–41 års karta benämndes med nr. 9 och på den tiden tjänstgjorde som Domstens Krog. Arrendatorn var därvid fritagen från dagsverken på godset. Under 1900-talet fanns Domstens första postkontor i huset. På Fiskegarnet 2 ligger byns fåtaliga ”stadsmässiga” 1900-talsvillor med drag av jugend i tak och fasad. Övriga tomter i kvarteret är bebyggda med en sommarstuga från 1936 och villor från perioden 1960–1990.

*Särskilt värdefull bebyggelse enligt PBL 3:12 §:*

### Fiskegarnet 1

Vinkelbyggd korsvirkeslänga under stråtak med yngre garagetillbyggnad från 1970-talet. Husets läge är igenkännbart på 1700-talets kartor med den skillnaden att de båda längorna vid den tiden ännu ej var sammanbyggda. Troligen återfinns det även i detta hus byggnadsdelar som har sitt ursprung i 1700-talet då byggnaden bl.a. användes som krog. Under början av 1900-talet fanns Domstens första postkontor här vilket senare flyttade till Bygatan 61. Enligt uppgift skall det även ha funnits affär här under 1890-talet.



Fiskegarnet 2

### Fiskegarnet 2

Stadsmässig villa med drag av jugend sannolikt byggt under 1910-talet. Huset har byggts till i omgångar men ombyggnaderna har förlagts bakåt varför huset upplevs som helt orört i gatumuljön.



**Fiskegarnet 3**

En putsad länga med enkupigt tegeltäckt brant takfall orienterad med gaveln mot Bygatan till. Huset är troligen uppfört under andra hälften av 1800-talet men kan ev. ha byggts under tidigt 1900-tal. På styckningsplanen från 1932 benämns huset som "Strandstugan". Tomten uppges ha varit bebyggd redan mot slutet av 1700-talet och här ska även ha funnits en affär på mitten av 1800-talet.

*Byggnader av kompletterande värde:*

**Fiskegarnet 6**

Sommarstuga ritad 1936, tillbyggnadsritning från 1937.

**Fiskelyckan**

Kvarterets nuvarande omfattning utgör ungefär mellersta delen i det som under 1700-talet utgjorde Södra Domsten. På nuvarande fastigheten Fiskelyckan 3 återfinns det som ursprungligen var Domsten nr 2 under Kulla Gunnarstorp. Fastighetens huvudlänga är orienterad i samma läge som på 1738-41 karta och det är troligt att det finns ursprungliga delar bevarade i byggnaden. I övrigt bebyggdes kvarteret under 1970-80 talet.

*Särskilt värdefull bebyggelse enligt PBL 3:12 §:*

**Fiskelyckan 3**

Stora huvudlängan på samma plats som det ursprungliga fiskarhuset Domsten nr 2 i Södra Domsten under 1700-talet. Byggnaden är idag enligt uppgift byggd på 1930-talet. Huset är panelat med stående rödfärgad panel under papptäckt listtäckt tak. Ytterligare en mindre länga finns på fastigheten vilken troligen även den är av äldre datum. Garaget är byggt 1997 i korsvirke och används som hobbylokal. Uthusen på fastigheten har klassificerats som "Byggnader av kompletterande värde".

*Övrig bebyggelse:*

**Fiskelyckan 5**

Sommarstuga som uppfördes ursprungligen 1953 och därefter byggts om och till i omgångar och slutligen försetts med gult fasadtegel på 1980-talet. Resultatet är trots alla ombyggnaderna en väl sammanhållen enhet med drag från 1950, 60- och 70-talets arkitektur. Enligt uppgift är huset ursprungligen flyttat hit från Ålsumpen 4 och torde då ha byggts på 1940-talet.



Fiskegarnet 3



Fiskegarnet 6



Fiskelyckan 3



Fiskelyckan 5





Fiskeläget 5



Fiskeläget 6



Fiskenättet 1



Fiskenättet 7

### Fiskeläget

Kvarteret Fiskeläget utgör början av det som på 1700-talet benämndes som Södra Domsten. Kvarteret ligger i 1700-talets inägor till Domsten nr:4. Kvarteret bebyggdes först norrut mot Seglarevägen med villor omkring 1910–20 talet varefter kvarteret fylldes med några tidigare sommarstugor, och senare villor under 1970-talet. Relativt omfattande tillbyggnader och ändringsarbeten har gjorts i kvarteret.

*Särskilt värdefull bebyggelse enligt PBL 3:12 §:*

### Fiskeläget 5

Murat oputsat hus undernockvalmat tegeltäckt sadeltak. I vinkeln nord-sydlig riktning ligger ytterligare en murad större oputsad länga troligen uppförd efter förstnämnda. Husen finns med på vykort från 1940-talet. Husen är antagligen tillkomna under 1930-talet. Fastigheten har därefter byggts till och kompletterats vid ett flertal tillfällen. Enligt uppgift fanns här en mjölkaffär under 1940-talet. Uthusen på fastigheten har klassificerats som ”Byggnader av kompletterande värde”.

### Fiskeläget 6

Huset är i grunden sannolikt från 1920-talet och har sedan byggts på i omgångar under 1960- och 1980-talet. Helhetsintrycket harmonierar och ger en smått badortsaktig karaktär med den stora verandan ner mot havet.

### Fiskenättet

Kvarteret som ansluter mot sundet i väster var obebyggt fram till 1930-talet då avstyckningsplanen godkändes av Länsstyrelsen. Sommarstugorna på Fiskenättet 1 och 7 återfinns inte i bygglovarkivet varvid de möjligen kan ha uppförts innan avstyckningen var helt klar, ev. sent 1920-tal.

*Byggnader av kompletterande värde:*

### Fiskenättet 1

Sommarstuga med mörkbrun liggande rundpanel under tegeltäckt sadeltak. Huset lät byggas av en kapten Lilja 1934. På tomten mot Tuves väg finns även ett litet gårds-hus i samma stil. Byggnadens typ kallades enligt uppgift för ”åsa-stuga”, vilket det ska ha funnits tre stycken av i byn.

### Fiskenättet 7

Sommarstuga som inte återfinns i bygglovsarkivet. Troligen från sent 1920-tal eller 1930-tal. Helt i ursprungligt utförande med en vitmålad liggande rundad fasad panel i både ner- och överkant med indragen veranda mot havet i väster, gråmålade lister och fönsterromfattningar. Övriga snickerier vitmålade.



### Övrig bebyggelse:

#### Fiskenätet 3

En av de små "villor" som är byggd 1937 och tillbyggd i anpassad stil under 1940-talet. Liggande gulmålad fjällpanel i fasaderna under tegeltäckt enkupigt tegeltak med vitmålade snickerier.

#### Fiskenätet 4

Villa ritad 1969. Här antyds den kommande 1970-tals villastilen i kraftiga taksprång och betsade panelade gavelpartier av trä medan den höga skorstenen och det gula takteglat är ett typiskt 1960-talsdrag. Huset har fått nya fönster under 2000-talet och den idag vitmålade tegelfasaden har sannolikt tidigare varit omålad i gult tegel. På tomten finns ett garage byggt 1958 med fasader av liggande ljusmålad fjällpanel under sadeltak med gult enkupigt tegel.

#### Fisknoten

Inom kvarteret Fisknoten finns äldre bebyggelse belagd på motsvarande fastigheterna 1, 2 och 3 runt sekelskiftet 17–1800 varav äldre bebyggelse är bevarad på Fisknoten 1 och 2. Därefter följde Domstens missionshus på Fisknoten 16 på 1910-talet. Övriga tomter bebyggdes därefter successivt efter år 1933. Boningshuset på Fisknoten 6 fungerade fram till ca 1970 som ICA-butik. En bygglovsansökan föreligger för skylt på 1960-talet.

### Särskilt värdefull bebyggelse enligt PBL 3:12 §:

#### Fisknoten 3

Typiskt "egna hem" från 1946 med dess kvadratiska form, putsade svagt tonade fasader under tegeltäckt sadeltak. Denna kategori av bebyggelse har successivt försvunnit under de sista 30 åren, oftast genom mycket långtgående tillbyggnadsarbeten. Detta är det enda exemplaret i byn som står kvar i sitt ursprungliga skick.

#### Fisknoten 10

Egnahemsvilla från 1955 med röda tegelfasader under tunna sinusformade cementpannor med smitt entrétak. En takkupa har lagts till på 1970-talet inåt gården. 14 villor uppfördes under 1950-talet varav denna är en av de bäst bevarade tillsammans med Fisknoten 13.



Fiskenätet 3



Fiskenätet 4



Fisknoten 3



Fisknoten 10





*Fisknoten 16*

### **Fisknoten 16**

Missionshuset uppfört under 1910-talet i tegel under sadeltak. Huset används idag för boningsändamål och har tillägg i form av nya takfönster från 1990-talet.

### **Fisknoten 13**

Egnahemsvilla från 1952. Röda tegelfasader ursprungliga vitmålade snickerier och fernissad ytterdörr under rött enkupigt flackt tegel. Garage uppfört i samma stil år 1964.

### *Byggnader av kompletterande värde:*

### **Fisknoten 1**

Lång länga byggd i vinkel under sadeltak. Boningshuset mot Bygatan troligen i grunden från tidigt 1800-tal. Huset är idag putsat men stommen är sannolikt delvis fortfarande i korsvirke. Vinkelbyggnaden är antagligen från 1800-talets andra hälft och utfört i korsvirke. Husen fick i stort dagens utseende under 1950-talet.

### **Fisknoten 2**

Länga uppförd i tegel som ersättning för äldre korsvirkeshus, troligen mot slutet av 1800-talet eller tidigt 1900-tal. Fristående vinkelbyggd länga, likaså den i tegel, i södra delen på tomten. Byggnadsår torde vara något senare än huvudbyggnaden. Detta mindre hus redovisas inte på avstyckningsplanen från 1932 men torde då ha varit på plats. Boningshuset har fått tillägg i form av veranda på 1930-talet och en större takkupa på 1960-talet.



*Fisknoten 13*



*Fisknoten 1*



*Fisknoten 2*



**Fisknoten 9**

Tidstypisk sommarstuga i orört skick från 1955. 1950-talet markerar höjdpunkten för byggnation av sommarhus med 29 stycken uppförda hus. Under 1960-talet byggdes ett sommarhus.

*Övrig bebyggelse:*

**Fisknoten 6**

Huset är ritat 1937 och fungerade fram till 1970-talet som butik, vilket fönstren mot gatan kan antyda genom sin storlek.

**Fisknoten 15**

Annorlunda nybyggt hus i vinkel ritat år 2000. Fasad med riktig timra av ek och fyllning med en blandning av lera och leca. Även taket är isolerat med detta material under stråttäckningen.



*Fisknoten 9*



*Fisknoten 6*

**Fisksumpen**

Kvarteret ligger direkt mot landborgskanten i sydost med sluttande tomter. I huvudsak bebyggdes kvarteret under 1950-talet med sommarhus och villor. Nybyggnationer har skett på 1980 och 1990 talet.

*Byggnader av kompletterande värde:*

**Fisksumpen 1**

Ursprungligt uppfört som sommarstuga 1959 och tillbyggt 1969 då man samtidigt byggde garage. Byggnaden är idag uppdelad i två svagt sidoförlagda vitputsade volymer med valmade nockar och pagodlikande tak som är täckta med ett munk- nunnetegel. Karakteristisk hög vitmenad skorsten.



*Fisknoten 15*



*Fisksumpen 1*





*Fisksumpen 2*

### **Fisksumpen 2**

Större villa ritad 1957 i L-form med fasader i gult tegel under tegeltäckt sadeltak. Enda exemplet i byn av en så pass stor 1950-tals villa som inte kan härledas till en egnahemsbebyggelse.



*Hummertinan 1*

### **Hummertinan**

Kvarteret är i huvudsak bebyggt från 1950-talet och framåt med tonvikt från 1970–1990 tal. Under denna period görs även flertalet ändringar av den äldre bebyggelsen i kvarteret. I norra delen låg tidigare byns största lantgård, den så kallade Gnetarödsgården. Boningshuset, sannolikt en lantmannabyggnad från slutet av 1800-talet, finns delvis kvar men nu i ett mycket kraftigt omändrat skick.

*Byggnader av kompletterande värde:*

### **Hummertinan 1**

Välbevarad tidstypisk 1950-tals villa med tillhörande garage. I stort sett i ursprungligt utförande med undantag av vissa fönsterbyten.



*Hummertinan 9*

### **Hummertinan 9**

Idag putsad villa med frontespis och takfotsgesimser. Troligen försedd med balkong och byte av fönster under 1930-talet. Tillbyggnad av gårdsbyggnad på 1950- och 1960-talet. Byggnadsår okänt men det är inte omöjligt att det gömmer sig en sekelskiftesvilla strax efter 1900 under skalet.

*Övrig bebyggelse:*

### **Hummertinan 10**

De enda kedjehusen i Domsten ritade 1990. På denna tomt låg förut Gnetarödsgårdens ekonomilängor.



*Hummertinan 10*



**Hummertinan 19**

Det äldre boningshuset till Gnetarödsgården. Byggnaden var troligen en av de lantmannabyggnader som började lanseras under slutet av 1800-talet med tuktad natursten i sockeln – vilken fortfarande finns kvar – ornamenterade oputsade tegelfasader med mönstermurning. Huset har sedermera kommit att ändras mycket kraftigt.



Hummertinan 19. Foto: Karin Gustavsson 2006.

**Håven**

Kvarteret Håven ligger nere vid strandängarna i anslutning till fiske "hoddorna" ovanför hamnen. Kvarteret har två sommarstugor som bägge är uppförda under 1950-talet.

*Byggnader av kompletterande värde:*

**Håven 1**

Sommarstuga från 1951. Tillbyggnad med förråd 1989.



Håven 1

**Håven 2**

Sommarstuga ritad 1954 med tidig anpassad tillbyggnad från 1957 och 1962. Fasaden i liggande fjällpanel. Vita snickerier och en karakteristisk skorsten vilken troligen kan hänföras till 1960-talets tillbyggnad.



Håven 2

**Långreven**

Ett av de yngre kvarteren i Domsten som i sin helhet är bebyggt under 1970-, 80 och 1990 talen och gränsar ut mot fälten i öster. I kvarteret på Långreven 12 återfinns resterna av ett av Domstens äldre lantbruk.

*Särskilt värdefull bebyggelse enligt PBL 3:12 §:*

**Långreven 12**

Ett av Domstens tidigare lantbruk som nu upphört. Boningshus med grund av huggen natursten och stomme av tegel. Sannolikt har huset från början varit oputsat eventuellt med dekorativa tegelförband. Huset är vid något tillfälle troligen förlängt. Byggnadsår kan uppskattas till sent 1880–90 tal. Till boningshuset hör ett mindre friliggande uthus även det murat i tegel, som har klassificerats som "Byggnad av kompletterande värde".



Långreven 12





Kvarteret Långreven 1-10



Metkroken 2



Metkroken 3



Metkroken 7

### Övrig bebyggelse:

#### Kvarteret Långreven 1-10

Foto mot söder i anslutning till åkerbrynet i öster.

#### Metkroken

Nuvarande kvarteret Metkroken ligger i den södra gränsen som under 1700-talet utgjorde Norra Domsten. Inga byggnader från denna tid har bevarats. Samtliga tomter mot Bygatan har troligen varit bebyggda från andra hälften av 1800-talet. Överlag har de äldre byggnaderna genomgått mer eller mindre omfattande ändringar mot Bygatan men mycket finns antagligen fortfarande kvar under nya ytskikt i form av puts och andra takmaterial. I huset mot Bygatan på Metkroken 7 flyttade före andra världskriget in en av Domstens dåvarande affärer. Här öppnades sedermera kafé och under andra hälften inrymdes här postkontor.

#### Särskilt värdefull bebyggelse enligt PBL 3:12 §:

#### Metkroken 2

Tidstypisk villa ritad 1956 med full källare och garage, fasader putsade sannolikt i genomfärgad serponit med gråavfärgad sockel under papptäckt flackt sadeltak. Byggnaden har inte genomgått några exteriöra om- eller tillbyggnader med undantag för byte av verandadörrar. Det enda kvarvarande orörda exemplet på denna byggnadstyp i Domsten.

#### Metkroken 3

Boningslängan mot Bygatan finns med på 1802 års karta. Boningshuset har sedan rivits någon gång och byggts upp igen i gult Rögletegel och putsats år 2000. Detta hus har genomgått ett antal förändringar men är antagligen intakt i stommen. Vinkelbyggnaden, på bilden, mot Peter Svenssons väg, är kvar i mer orört skick och är troligen från andra hälften av 1800-talet. Enligt uppgift i "Domsten, bygd i förvandling" är huset i sin helhet byggt av virke från upphuggna gamla skutor. Mot gatan återfinns en locklistpanel i fasaden, eternit på gaveln tillsammans med en tillbyggd veranda, troligen 1930-tal, samt ett nytt plåttak som troligen ersatt ett tidigare papptak.

#### Metkroken 7

Äldre boningshus av tegel med vinkelbyggt bakbygge som inrymt stall och magasin. Det senare ombyggdes enligt uppgift till 2 lägenheter under 1910-talet. Tegelhuset mot gatan är enligt uppgift från år 1893 och teglet härstammar från Ven. Huset inrymde tidigt på 1900-talet både affär och bageri, sedermera affär och därefter likaså kafé. Under andra hälften av 1900-talet fanns det postkontor i ena halvan av huset. Huset har genomgått vissa förändringar vilka främst är av kosmetisk karaktär. Hela



tegelfasaden mot vägen är fortfarande i ursprungligt utförande med ornamentik, så kallade ögonbryn, ovanför fönstren.

*Byggnader av kompletterande värde:*

#### **Metkroken 4**

Boningslängan mot Bygatan finns med på 1802 år karta. Vinkelbyggnaden är tillbyggd under 1970-talet. Huset har moderniserats i omgångar men att döma av volymen i huvudbyggnaden kan den ursprungliga korsvirkesstommen finnas kvar i husets boningslänga. Fastigheten är speciell då tomten ej har avstyckats och ger fri utsikt ner mot vattnet. Tomten ska enligt uppgift ha varit bebyggd på 1700-talet. Foto från väster.



*Metkroken 4*

#### **Metkroken 5**

Äldre ursprunglig länga som sannolikt i grunden är från 1800-talets första hälft. Enligt uppgift fanns huset 1828. Under 1970-talet renoverades huset men man använde sig enligt uppgift i huvudsak av befintligt material. Huset har genomgått vissa förändringar vilka främst är av kosmetisk karaktär där den rödavgfärgade fasaden gör att huset uppfattas yngre än vad det faktiskt troligen är.



*Metkroken 5*

#### **Metkroken 10**

Tidstypisk villa ritad 1963 i ett våningsplan med gult tegel under platta tak. Huset har byggts till under två tillfällen men dessa har underordnat sig den ursprungliga arkitekturen. 13 villor byggdes i byn under 1960-talet.



*Metkroken 10*

#### **Metmasken**

Nuvarande kvarteret Metmasken gränsar i söder till ett större obebyggt område vilket man antar är den gamla pestkyrkogården från 1711 års epidemi. Även detta område lades ut för tomtbebyggelse i styckningsplanen från 1932 men kom ej att genomföras, sannolikt beroende på markområdets tidigare användning. Kvarteret i sin nuvarande omfattning nybebyggdes med villor och sommarhus mellan 1930–40 varav ytterligare en villa under 1980-talet. Den äldre 1930–40 tals bebyggelse har sedan ändrats radikalt och vissa hus har rivits och ersatts med nya.

#### **Pestkyrkogården**

Utsikt från Bygatan mot Öresund över den förmodade äldre pestkyrkogården, mellan kvarteren Metmasken och Agnet.



*Pestkyrkogården*





Metmasken 5



Metreven 13



Metreven 14



Metreven 18

### Övrig bebyggelse:

#### Metmasken 5

Ursprungligen en sommarstuga på tomten från 1940-tal. Denna har sedan kommit att successivt byggas ut under 1960-talet i en enhetlig tidsenlig stil.

#### Metreven

I nuvarande kvarteret Metreven fanns byns första telefonstation på fastigheten Metreven 12. Efter andra världskriget kom här även att öppnas ett kafé och bageri. Huset finns fortfarande kvar men i om- och tillbyggt skick. En av byns äldre fiskarlängor från 1800-talet ligger kvar på Metreven 13. I denna inrymdes under 1900-talets början den affär som sedan flyttade till Metkroken 7. På Metreven 14 återfinns en av de två stadsmässiga villorna i byn vilken kan antas vara uppförd under 1910-talet i jugendstil. I övrigt är villabebyggelsen i huvudsak tillkommen under 1970-talet, samt en sommarstuga på 1950-talet.

### Särskilt värdefull bebyggelse enligt PBL 3:12 §:

#### Metreven 13

Äldre fiskarlänga med putsade fasader under strätäckt sadeltak. Huset har troligen legat på samma plats sedan tidigt 1800-tal. Takkupor har tillkommit på 1960-talet. I byggnaden har en av Domstens dagligvaruaffärer legat. Enligt uppgift är tomten bebyggd sedan 1700-talet varför huset i stommen kan ha bevarade delar från denna tid.

#### Metreven 14

Stadsmässig och välbevarad villa. Huset är enligt uppgift byggt 1922–23. Tillhörande uthus på fastigheten har klassificerats som "Byggnader av kompletterande värde".

### Byggnader av kompletterande värde:

#### Metreven 18

Sommarstuga med bra utsikt över sundet ritad 1952 och sedermera påbyggd under 1950 och 1960-talet i en enhetlig stil. Fasader i liggande vitmålad fjällpanel, snickerier vita med ljusblå vindskivor och pulpettak. En bra representant för sommarstugebyggandet under sin höjdpunkt.



### Övrig bebyggelse:

#### Metreven 12

Domstens första telefonstation låg i huset på vänster sida med gaveln mot vägen. Vid den tiden var huset en fristående stuga med träpanel och papptak. Efter andra världskriget öppnades här även ett kafé och bageri.



Metreven 12

#### Metspöet

Kvarteret Metspöets gräns mot Bygatan utgör den nedre delen av det gamla 1700-talets Norra Domsten. Idag finns i kvarteret Metspöet inga hus kvar utmed Bygatan med samma placering som på 1738–41 års karta. Den långsträckt boningslängan på Metspöet 2 är äldst i kvarteret och återfinns på kartan år 1802. På avstyckningsplanen från 1930-talet anges att enbart nuvarande kvarteret Metspöet har bebyggda tomter på nuvarande nr 2, 3 och 4. Detta är sannolikt inte korrekt då den enda bygglovsansökan som finns rörande nybyggnad är en sommarstuga på tomt nr 6. Antagandet styrks av vissa av husens utförande vilka högst sannolikt är tillkomna innan avstyckningsplanen trädde i kraft år 1933.



Metspöet 2

### Särskilt värdefull bebyggelse enligt PBL 3:12 §:

#### Metspöet 2

Lång vinkelbyggd korsvirkeslänga under fasettlagt eternitklätt sadeltak med mindre, anpassade tidiga 1900-tals takkupor mot Bygatan. Den långa längan finns med på 1802 års karta medan vinkelbyggnaden mot gatan har tillkommit senare. Den senare var ursprungligen byggd som stall och inredd under 1920–30 talet och inrymde under andra världskriget kafé. Under 1870 och 1880-talet inrymdes, enligt uppgift, i den norra gaveln sybehörsaffär.

Ett mindre uthus som finns på tomten användes en period som glashytta. Byggnaden fungerade troligen tidigare som tvättstuga, bryggghus och slakthus. Denna har klassificerats som "Byggnad av kompletterande värde". En större garagebyggnad ritad 1979 finns även på tomten. Tomtbildningen är ovanlig i det fallet att den inte är avstyckad utan har behållit den äldre öppna tomten ända ner till havet i väster. Avstyckningsplanen medgav ytterligare fyra stycken fastigheter på den nuvarande tomten.



Metspöet 4

#### Metspöet 4

Inga uppgifter finns angående byggnadsår i bygglovsarkivet och huset återfinns inte på avstyckningsplanen upprättad 1932. Huset finns däremot med på bild i boken "Domsten, bygd i förvandling" på fotografi daterat till 1928. Enligt uppgift är byggnadsåret 1927. Idag är taket lagt med rött tegel. Ursprungligen var taket pappklätt. Huset är tillbyggt under 1990-talet vilket i stort inte alls har påverkat husets exteriör mot gaturummet.





Metspöet 5



Metspöet 1



Metspöet 6



Mjärden 2

### Metspöet 5

Två vinkelställda mindre korsvirkeslängor under tegeltäckt sadeltak med en sentida mindre diskret sammanbyggnad mellan de båda byggnadskropparna. Inga uppgifter finns att få i bygglovsarkivet rörande byggnadsår och husen finns inte heller medtagna i avstyckningsplanen från 1932. Liksom huset på fastigheten nr 4 har byggnaderna utelämnats av någon anledning. Byggnadsåret är troligen andra hälften av 1800-talet alternativt tidigt 1900-tal. Enligt uppgift är dock byggåret 1930. Storleken tyder på att det rör sig om en enklare fiskar- alternativt gathusbebyggelse vilka har ett högt bevarandevärde.

### Byggnader av kompletterande värde:

### Metspöet 1

Äldre mindre ekonomibygnad med stående faluröd-strukna locklistpaneler under enkelt eternitklätt fasettlagt sadeltak. Denna typ av mindre och större ekonomilängor fanns förr rikligt förekommande i byn men har i stort sett helt försvunnit under de sista årtiondena. Hustypen är kopplat till fisket och det småskaliga jordbruket och har idag förlorat sin funktion. De utgör ett betydelsefullt komplement till bymiljön och ska så långt som möjligt bibehållas i de fall de finns kvar.

### Metspöet 6

Gårdshus i korsvirke under gult tegeltäckt sadeltak. Byggnaden är renoverad och tillbyggd åt norr under 1980-talet. Byggnadsåret är enligt uppgift år 1960.

### Mjärden

Kvarteret är bebyggt med villor från 1940–1970 tal samt sommarhus från 1950-talet. Tillbyggnaderna och ändringarna har delvis varit omfattande i kvarteret.

### Byggnader av kompletterande värde:

### Mjärden 2

Sommarstuga med okänt byggnadsår. Sannolikt 1950-tal. Liggande ljusmålad fjällpanel i fasaderna under tegeltäckt flackt sadeltak. Tillbyggnader ska ha skett under 1970- och 90 talet.



**Övrig bebyggelse:****Mjärden 4**

I nummer 4 låg enligt muntlig uppgift under början av andra hälften av 1900-talet en mandelmassfabrik. Det är veterligen det enda stället i byn som haft en produkttillverkning. Huset själv har genomgått en rad ändringar under perioden 1950–70.



Mjärden 4

**Notvarpen**

Nuvarande kvarteret Notvarpen ligger till största delen på den gamla gården Gnetaröds inägor. Kvarteret bebyggdes först mot Bygatan under sent 1800-tal och tidigt 1900-tal varvid flera hus fortfarande finns kvar. Övriga byggnader har tillkommit utmed Bygatan under 1900-talets början, varav flertalet har försvunnit till förmån för nya hus från 1940-talet och framåt. I kvarterets östra del som gränsar ut mot åkerlandskapet är villorna samtliga uppförda under 1990-talet.



Notvarpen 8

**Särskilt värdefull bebyggelse enligt PBL 3:12 §:****Notvarpen 8**

Mindre hus som har genomgått vissa mindre förändringar vilket bidrar till den äldre karaktären utmed Bygatan. En ovanlig rest, sannolikt från den tidiga gatehusbebyggelsen. Enligt uppgift är huset byggt år 1930.



Notvarpen 10

**Notvarpen 10**

Panelad länga sannolikt från slutet av 1800-talet. Huset hade tidigare en fasad av liggande panel vilken senare ersatts med stående locklistpanel och stråttaket har bytts mot ett fasettlagt eternittak. Enligt uppgift ska tomten ha varit bebyggd sedan slutet av 1700-talet. Det kan därmed finnas bevarade delar från denna tid i stommen.

**Notvarpen 13**

Äldre vinkelbyggd korsvirkeslänga under stråttak. Byggnadsår har inte kunnat beläggas men sägs vara 1929. Enligt uppgift är huset hitflyttat och kan härstamma från ett eller flera hus. Husen har genomgått mindre förändringar men karaktären finns bevarad. Mot söder ligger ett fristående uthus, även det i korsvirke, och enligt uppgift byggt år 1970.



Notvarpen 13





Notvarpen 14



Notvarpen 16



Notvarpen 5



Ryssjan 1

#### **Notvarpen 14**

Murat oputsat hus. Troligen byggt under slutet av 1800-talet. På tomten finns också ett vinkelställt fristående panelat uthus mot norr som kan vara äldre och som har klassificerats som "Byggnad av kompletterande värde".

#### **Notvarpen 16**

Murat oputsat hus under sadeltak med putsade omfattningar i hörn och kring ytterdörren. Byggnaden är relativt långdragen och bred. Med utgångspunkt härifrån kan antas att huset är byggt under slutet av 1800-talet. På tomten finns även en vinkelställd fristående länga med stående mörk träpanel och vitmålade snickerier varav vissa fönster torde vara i ursprungligt utförande.

#### *Byggnader av kompletterande värde:*

#### **Notvarpen 5**

Sommarstuga från 1951 som tillbyggs i separata volymer under omgångar som utgått från byggnadens ursprungliga förutsättningar och till stor del bevarat den enkla arkitekturens karaktär och stil.

#### **Ryssjan**

Kvarteret rymmer bara en fastighet i vinkeln mellan kvarteret Fiskeläget och Fiskebåten med utsikt ner mot havet.

#### *Byggnader av kompletterande värde:*

#### **Ryssjan 1**

Vitputsad villa i vinkel från 1939 under tegeltäckt sadeltak. Ett fåtal av denna typ finns representerade i byn.



**Silltunnan**

Kvarteret är bebyggt i två omgångar. Sommarstugor och villor mellan 1930-50 samt fyra stycken under 1970-talet och en på 1990-talet. Tillbyggnader och ändringar i kvarterets bebyggelse har fördelat sig jämt under 1960-70-talet.

*Byggnader av kompletterande värde:*

**Silltunnan 5**

Annorlunda sommarstuga ritad 1952. Tillbyggnad har skett 1970 åt norr vilket dock inte påverkat huvudfasaden på sommarstugan.

**Silltunnan 10**

Enkel tidstypisk sommarstuga från 1940 med burspråk och veranda. Sannolikt i ursprungligt skick med undantag av fasadfärgen. Fasaden i liggande rödmålad fjällpanel, mörkbetsade snickerier, under flackt sadeltak.

**Silltunnan 11**

Byggt som sommarstuga efter ritning 1936. Ändringsritning 1951.



*Silltunnan 5*



*Silltunnan 10*



*Silltunnan 11*

**Snörpvaden**

Bebyggelsen ligger i anslutning till Bygatan i väster och överlappar i öster området till Domsten Flo som utdikades i samband med förändringarna i jordbruket för att vinna större åkerarealer. Denna sida om Bygatan bebyggdes med början under slutet av 1700-talet. Utöver den äldre bebyggelsen återfinns här villor från 1970-, 1980- och 1990-talen.

*Särskilt värdefull bebyggelse enligt PBL 3:12 §:*

**Snörpvaden 1**

1700-tals välbevarad korsvirkeslänga under stråtak. Huset återfinns på 1802 års karta och tillhör de äldsta husen i byn.



*Snörpvaden 1*





Snörpvaden 5



Snörpvaden 7



Snörpvaden 11



Ålhomman 1

### Snörpvaden 5

En stor markant korsvirkeslänga vilken sedermera har blivit påbyggd i flera olika etapper. Boningslängan, vilken är indragen från vägen, och vinkelbyggnaden mot gatan är sannolikt äldst. I de äldsta delarna sägs byggnaden härstamma från sent 1700-tal.

### Snörpvaden 7

Troligen äldre korsvirkeshus i vinkelbyggnaden mot gatan från tidigt 1900-tal, med bevarad stående locklistpanel, små tvåluftsfnster och en nätt verandatillbyggnad från 1960-talet. Denna fasadbeklädnad var förr mycket vanlig, men är idag mer sällsynt. Påbyggnaden bakåt i vinkel från 1947. Takmaterialet har då sannolikt bytts ut till eternit från papp.

### Övrig bebyggelse:

### Snörpvaden 11

En av Domstens jordbruksfastigheter. Gården blev friköpt 1927. Jordbruket var det sista verksamma i byn och upphörde under slutet av 1990-talet. Här drevs jordbruket helt i kombination med fiske vilket inte var fallet med de övriga lantbruken. Det finns idag ingenting som skvallrar om dess tidigare användning. Tomten har enligt uppgift varit bebyggd sedan 1700-talet. Sannolikt finns äldre delar av det ursprungliga huset bevarat i stommen. Enligt uppgift ska även krogverksamhet funnits på gården. Här byggdes även mindre båtar i ett av uthusen vilket idag finns kvar men är ombyggt till gästhus.

### Ålhomman

Kvarteret är bebyggt med villabebyggelse under 1940 och 50-talet samt ytterligare två kompletterande villor under 1980-talet. Kvarteret utmärker sig genom att inte ha några sommarhus över huvud taget. Av 1940-talsvillorna finns samtliga kvar. Byggnaden på Ålhomman 6 är den som är mest orörd av de med träfasader. Ålhomman 2 står kvar med ursprungliga volymer men med en tillbyggnad mot norr. 1980-tals villorna har båda träpanelade fasader.

### Särskilt värdefull bebyggelse enligt PBL 3:12 §:

### Ålhomman 1

Villa uppförd i ett plan ritad 1941 i tidstypisk stil med kvarhängande funktionalistiska drag. Den enda representanten för denna villatyp från 1940-talet i byn. Huset har på 2000-talet försetts med en tillbyggnad mot norr.



**Ålhomman 6**

Stor trävilla ritad 1942. Systerhus återfinns på Ålhomman 3 men i betydligt mer förändrat skick.



Ålhomman 6

**Ålkistan**

Hela kvarteret bebyggdes i sin helhet under 1940-50 talet. Tre stycken villor, alla från 1940-talet, och sju stycken sommarstugor från 1950-talet. Ålkistan är därmed det kvarter där flest sommarstugor byggdes under 1950-talet. Villabyggnationen i hela Domsten uppgick på 1940-talet till 16 villor.

*Byggnader av kompletterande värde:*

**Ålkistan 1**

Sommarstuga ritad 1953 i ursprungligt skick med fasader i liggande ljusmålad fjällpanel under rött tegeltäckt sadeltak.



Ålkistan 1

**Ålkistan 3**

Sommarstuga från 1953. Tillbyggd med två flyglar 1975 till permanent åretruntboende. Byggnaden uppdelad i en U-form i ett plan under flacka tegeltäckta sadeltak med valmade nockar mot gatusidan.



Ålkistan 3

**Ålkistan 8**

Annorlunda villa ritad 1977 med putsade vita fasader under stråttäckt valmat sadeltak.



Ålkistan 8





Ålkistan 9



Ålkistan 12



Ålsumpen 4



Ålsumpen 6

### Ålkistan 9

Enkel panelad enplansvilla från 1947 som har byggts till med en mindre vinkel på 1980-talet. Fasader i stående mörk betsad panel under ett flackt tegeltäckt sadeltak med röda snickerier.

### Ålkistan 12

Sommarstuga i ett plan ritad 1955 med tillhörande redskapsbod från 1956. Vitmålad liggande fjällpanel i fasaderna, med blå och vitmålade snickerier, under flackt rött tegeltäckt sadeltak.

### Ålsumpen

Kvarteret bebyggdes i huvudsak under 1940–1970. Villabyggnaderna dominerade men en sommarstuga uppfördes som idag enligt uppgift är flyttad till Båstad. På 2000-talet har kvarteret kompletterats med en villa ritad år 2000.

*Byggnader av kompletterande värde:*

### Ålsumpen 4

Villa ritad 1952 av Walter Pettersson, industriarkitekt på Elektromekano, med för området typisk sommarkaraktär. Vinkelbyggd med liggande ljusmålad panel under flackt sadeltak.

### Ålsumpen 6

Villa ritad år 2000. Fastigheten kompletterad senare med carport. Anknyter till kvarterets ursprungliga arkitektur men med ett eget formspråk och accentuerat högre mittparti.



### Åsumpen 8

Egnahemshus från 1943 vilket genomgått några exteriöra förändringar med en mindre tillbyggnad bakåt från 1957.

### Åsumpen 10

Sannolikt en av Domstens tidigare jordbruksfastigheter. Rivning av loge skedde 1966. Huvudbyggnaden med långsidan mot gatan är sannolikt en äldre länga från andra hälften av 1800-talet. Byggnaden används idag som Montessoriförskola.



Åsumpen 8



Åsumpen 10

### Gråläge

*Särskilt värdefull bebyggelse enligt PBL 3:12 §:*

### Flytvästen 3

Sannolikt äldre skånelänga som bibehållit sin övergripande karaktär genom åren.

*Byggnader av kompletterande värde:*

### Livbojen 2

Sannolikt äldre skånelänga, vinkelbyggd med stråttäckta tak, som bibehållit sin karaktär genom åren.

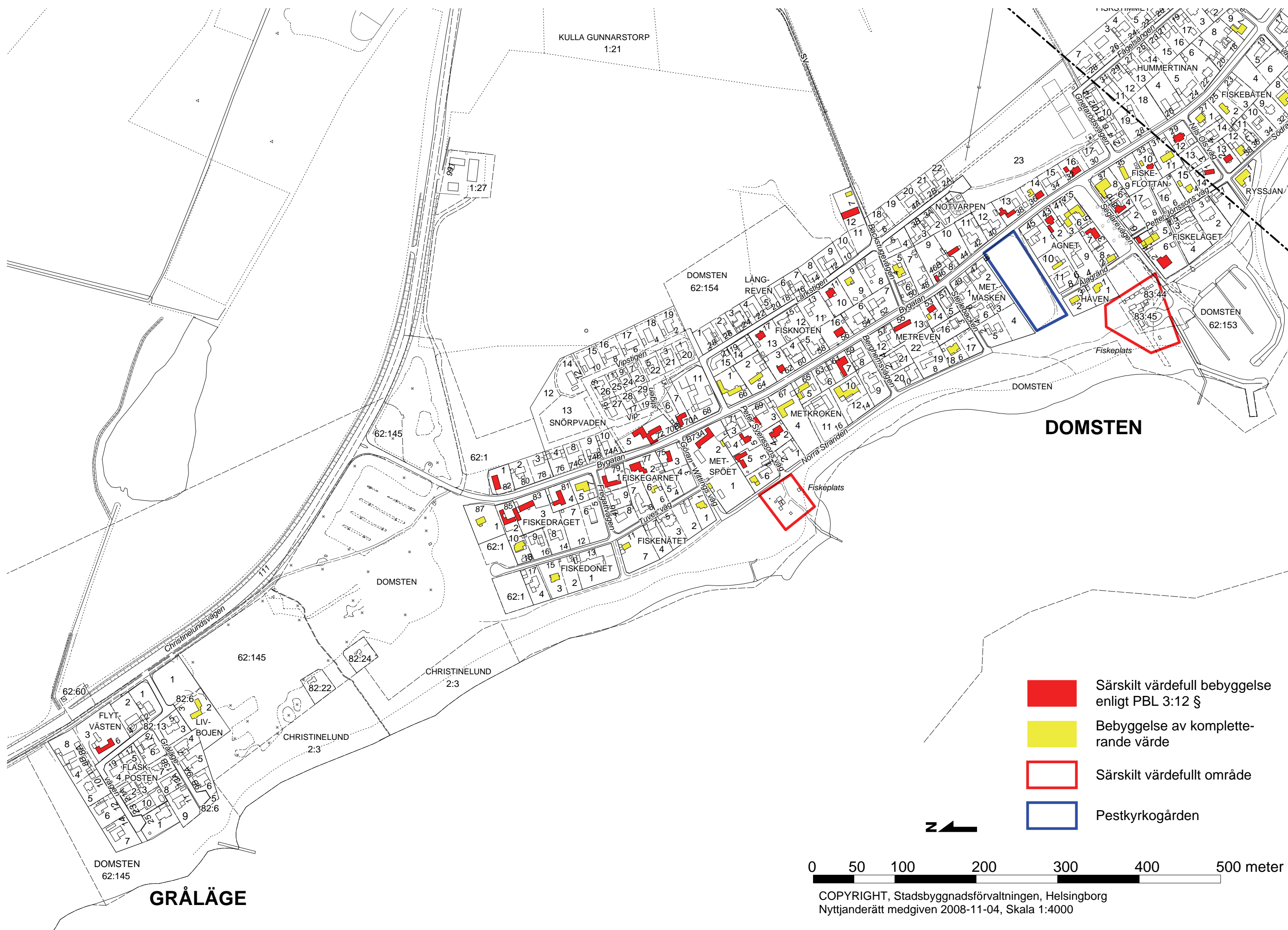


Flytvästen 3



Livbojen 2





KULLA GUNNARSTORP  
1:21

90  
1:27

DOMSTEN  
62:154

LÅNG-  
REVEN

FISKNOTEN

METREVEN

MET-  
MASKEN

HÅVEN

DOMSTEN  
62:153

62:145

62:1

SNÖRPVADEN

FISKEGARNET

MET-  
SPÖET

METKROKEN

Norra Stranden

Fiskeplats

**DOMSTEN**

62:145

82:24

CHRISTINELUND  
2:3

62:60

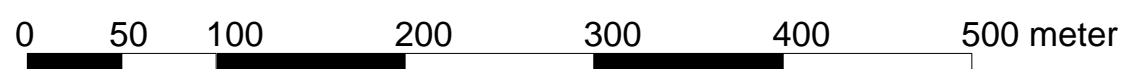
82:6

CHRISTINELUND  
2:3

DOMSTEN  
62:145

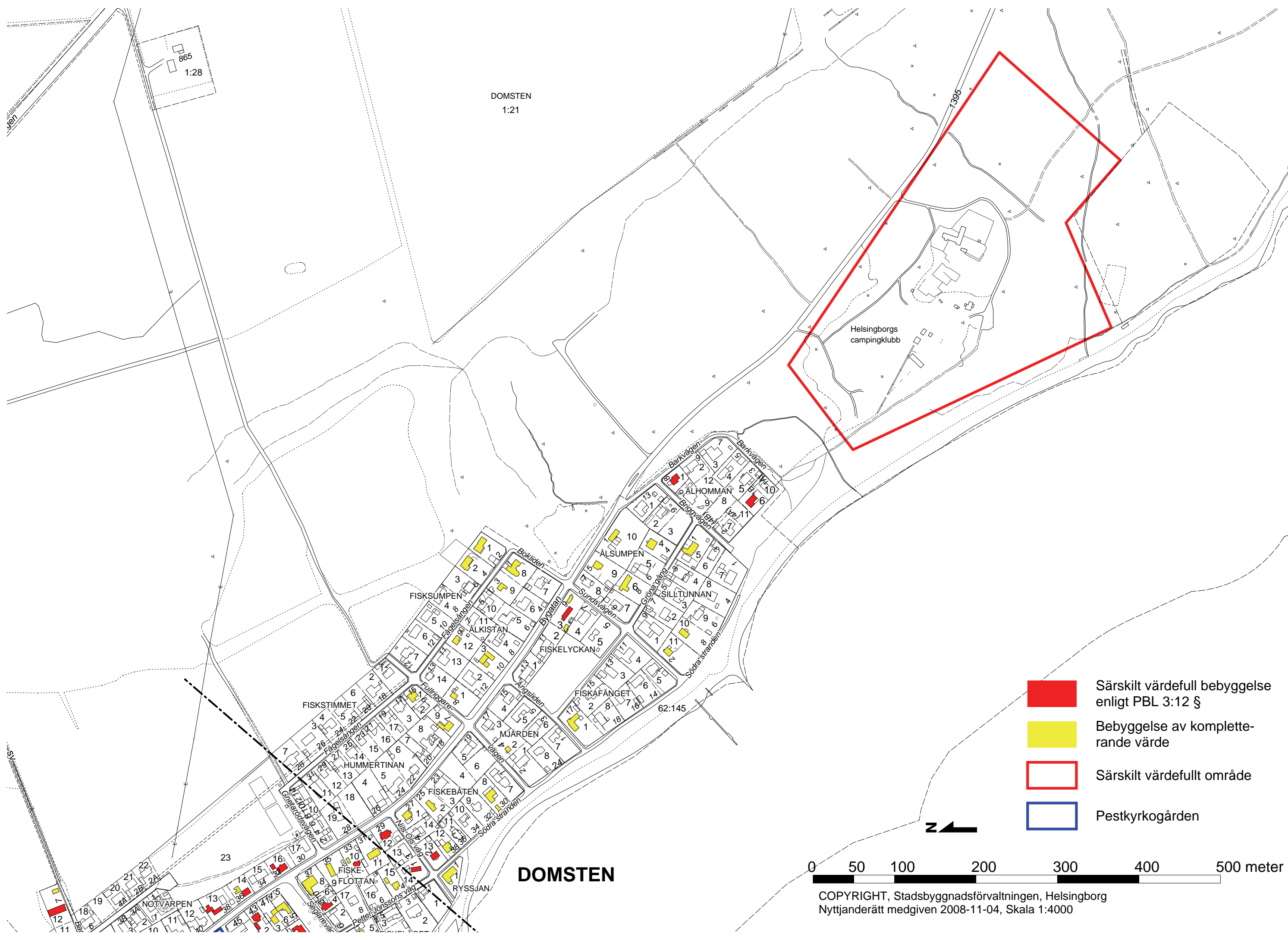
**GRÅLÄGE**

- Särskilt värdefull bebyggelse enligt PBL 3:12 §
- Bebyggelse av kompletterande värde
- Särskilt värdefullt område
- Pestkyrkogården



COPYRIGHT, Stadsbyggnadsförvaltningen, Helsingborg  
Nyttjanderätt medgiven 2008-11-04, Skala 1:4000





DOMSTEN  
1:21

Helsingborgs  
campingklubb

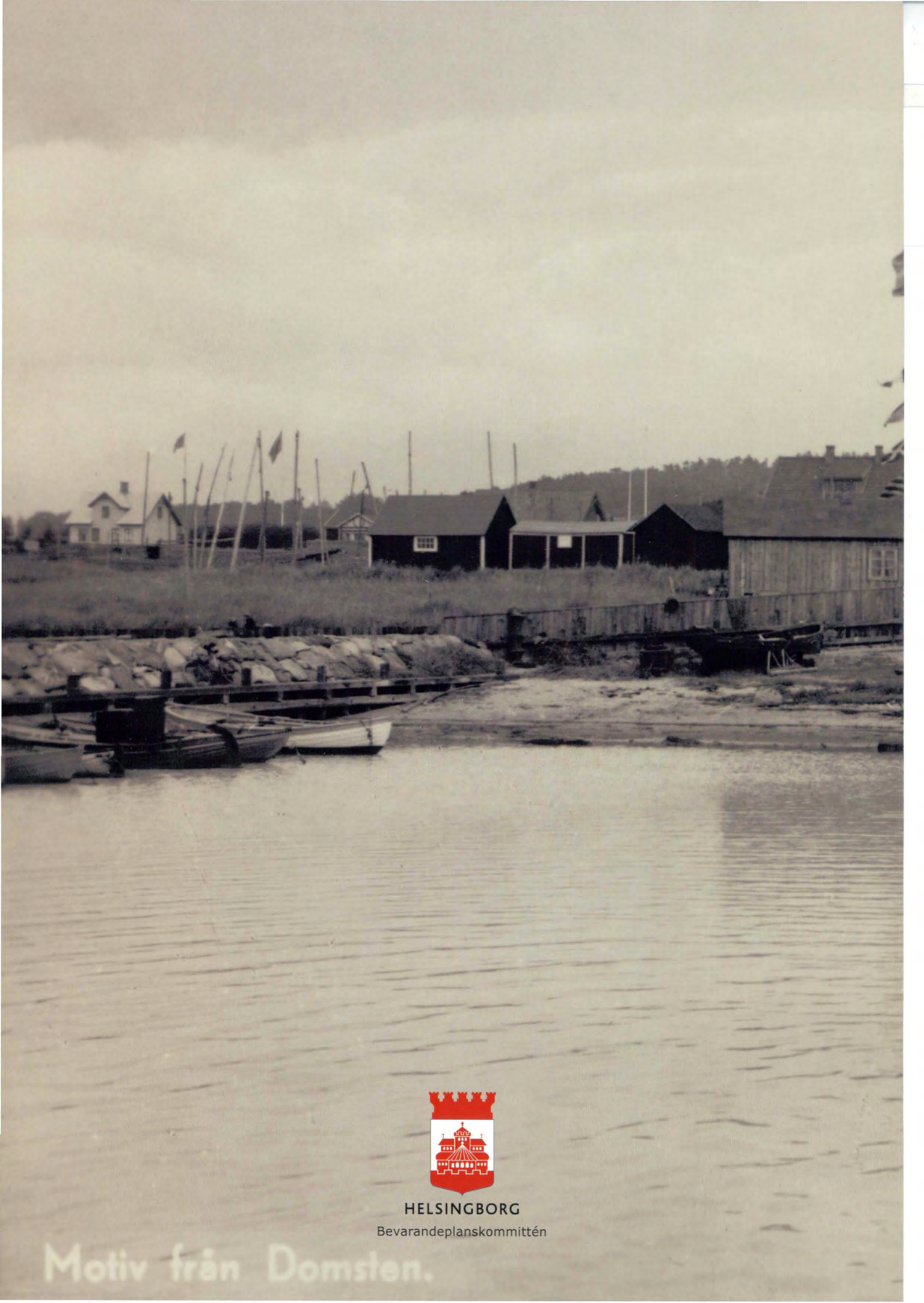
- Särskilt värdefull bebyggelse enligt PBL 3:12 §
- Bebyggelse av kompletterande värde
- Särskilt värdefullt område
- Pestkyrkogården

0 50 100 200 300 400 500 meter

COPYRIGHT, Stadsbyggnadsförvaltningen, Helsingborg  
Nyttjanderätt medgiven 2008-11-04, Skala 1:4000

DOMSTEN





HELSINGBORG

Bevarandeplanskommittén

Motiv från Domsten.